

STIHL RMA 235

STIHL



- EN** Instruction manual
- ES** Manual de instrucciones
- PT** Manual de utilização
- NO** Bruksanvisning
- SV** Bruksanvisning
- FI** Käyttöopas
- DA** Betjeningsvejledning
- EL** Οδηγίες χρήσης
- BG** Инструкция за експлоатация
- UK** Посібник з експлуатації

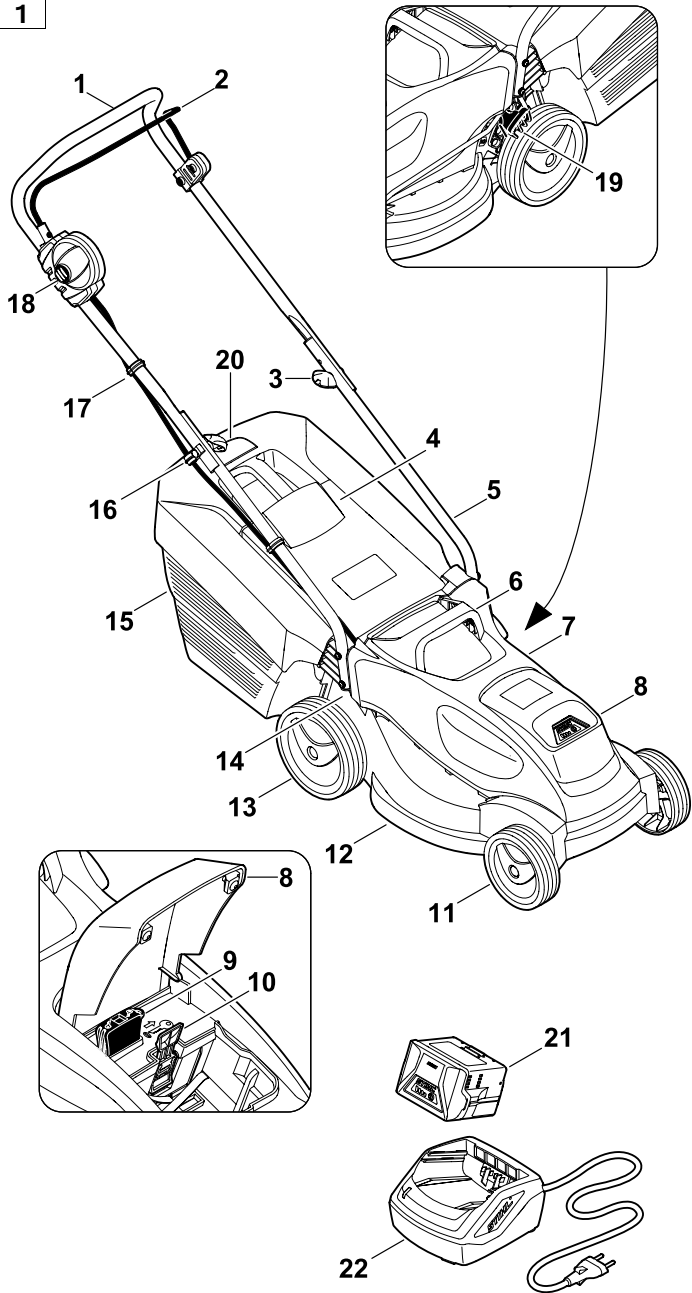
RMA 235.0

B

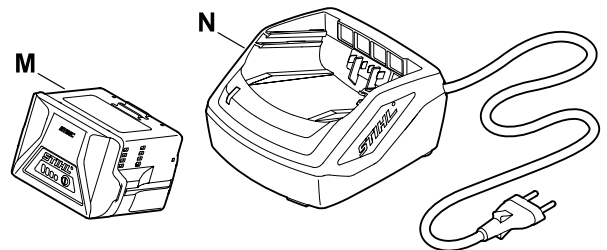
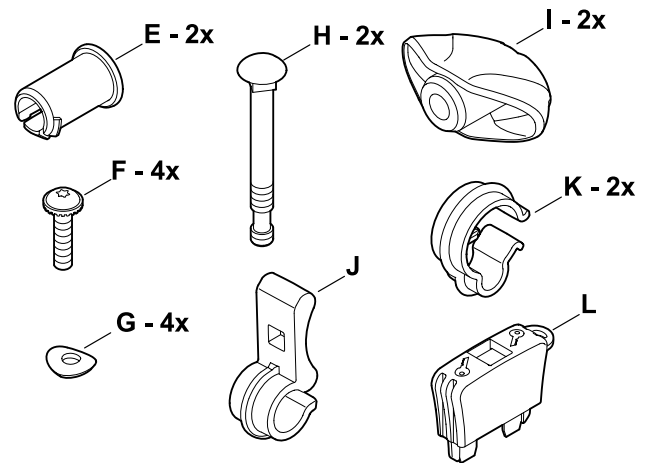
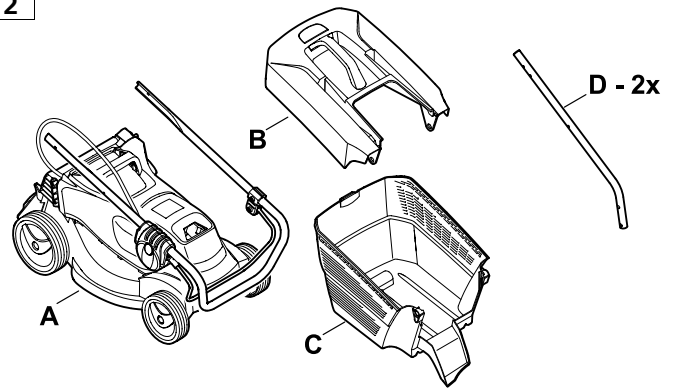
INT 2

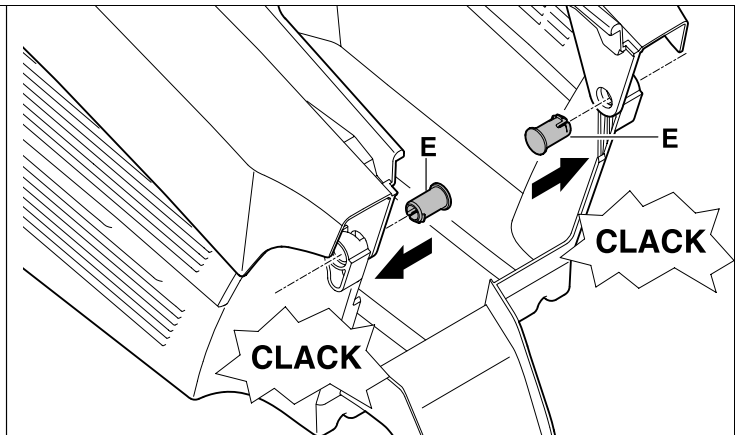
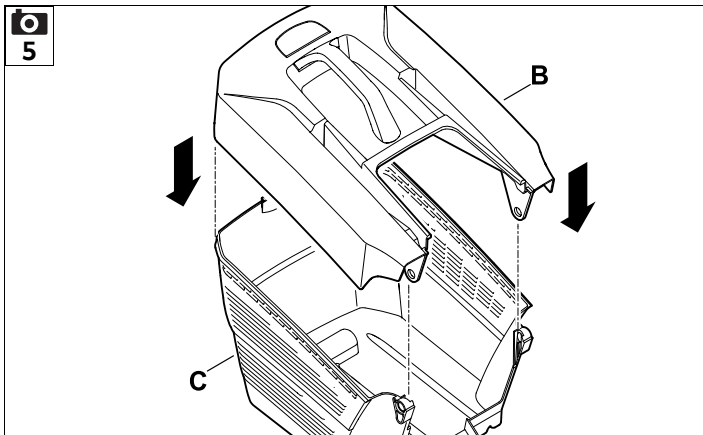
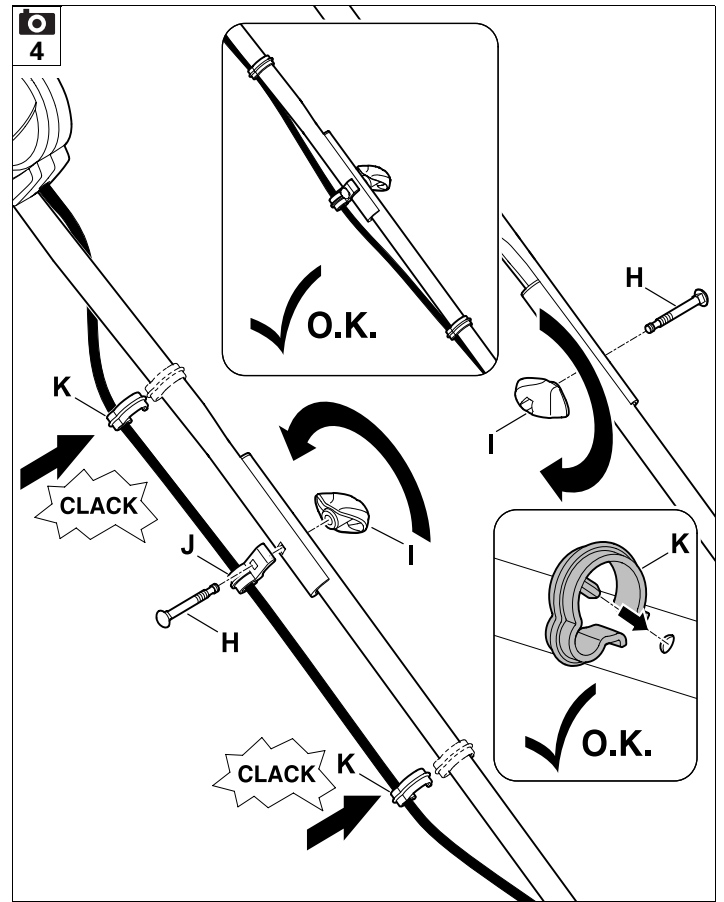
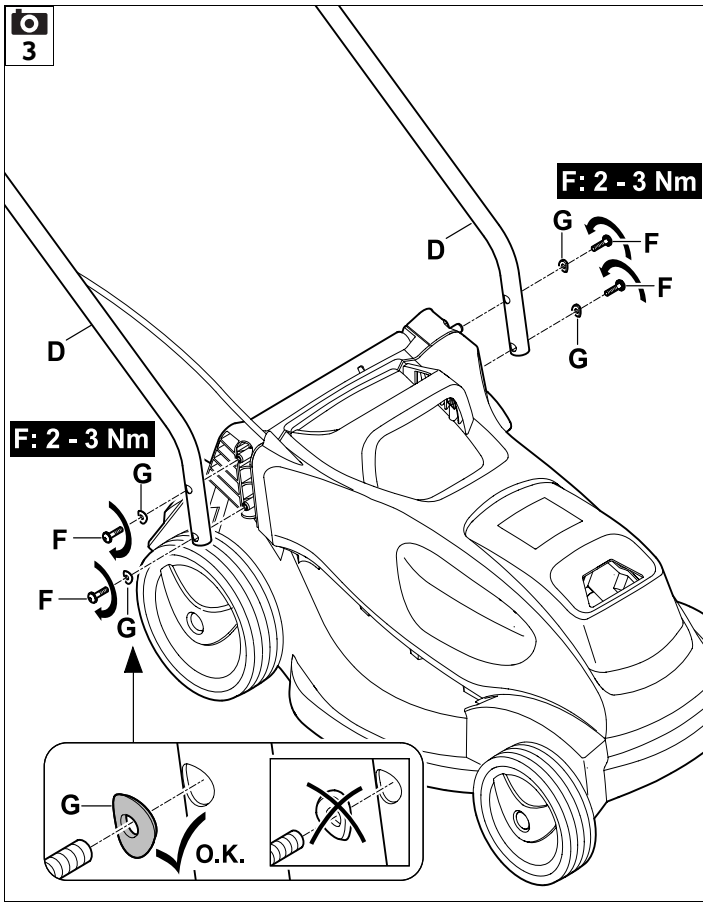


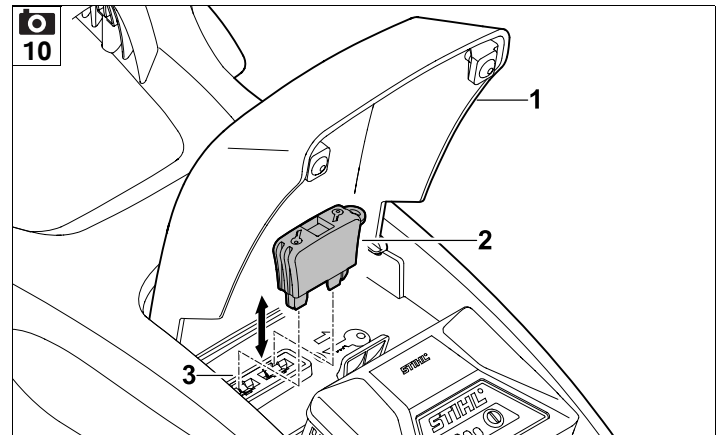
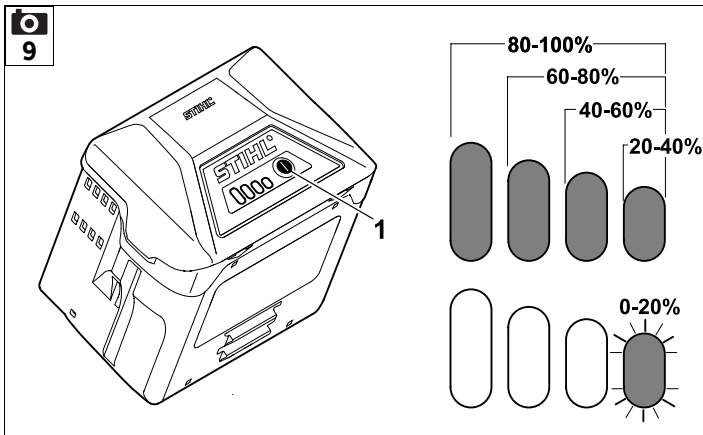
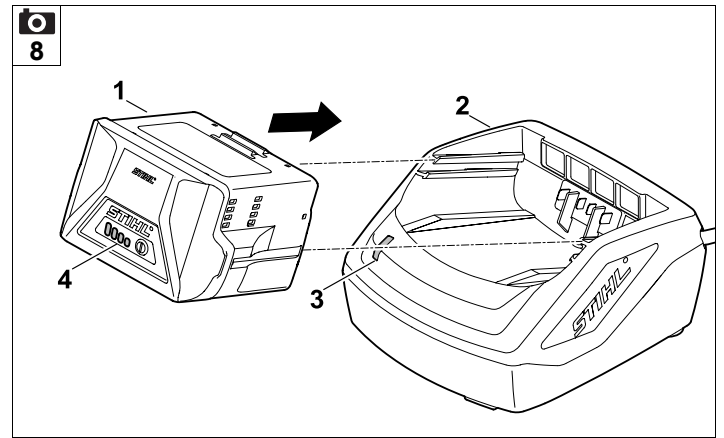
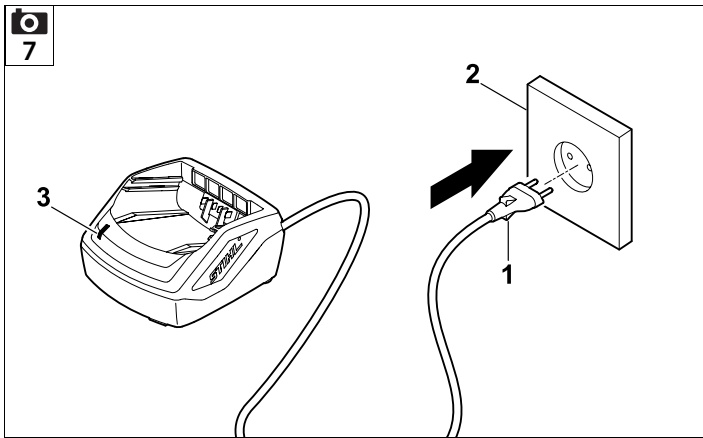
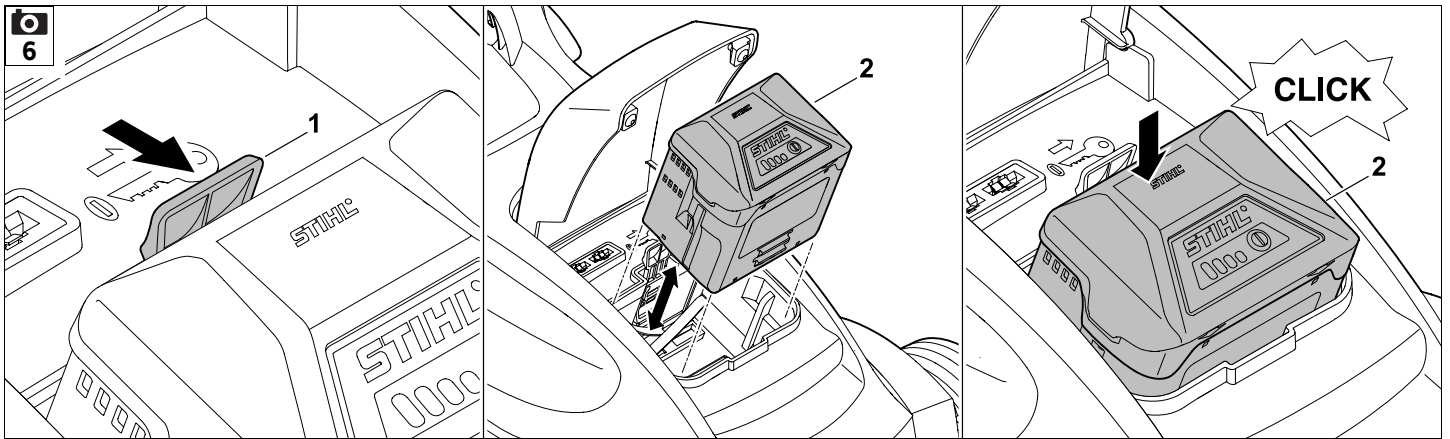
1

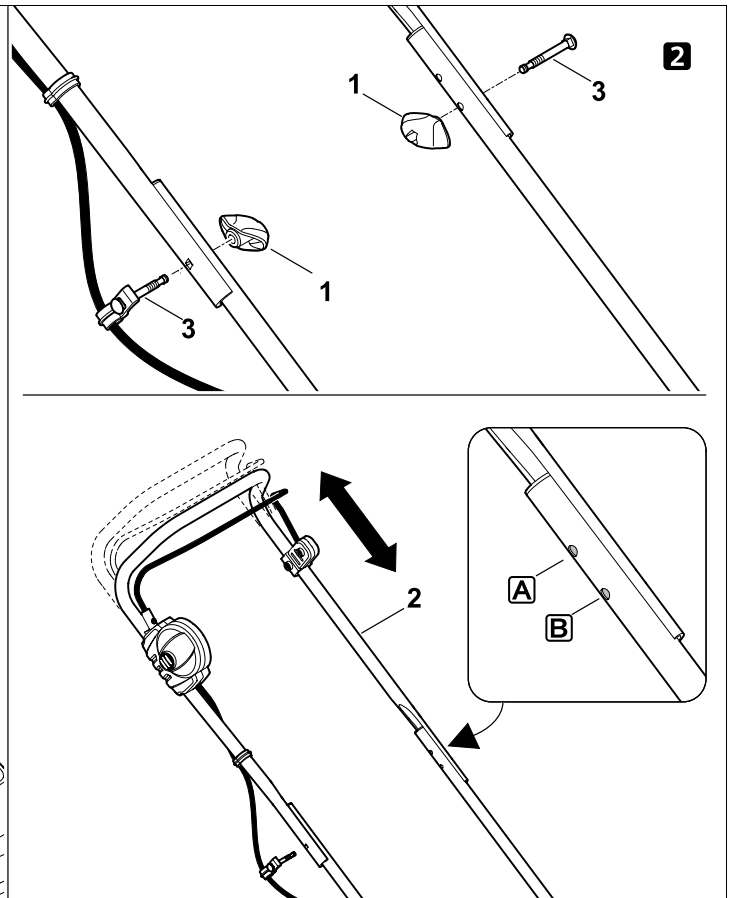
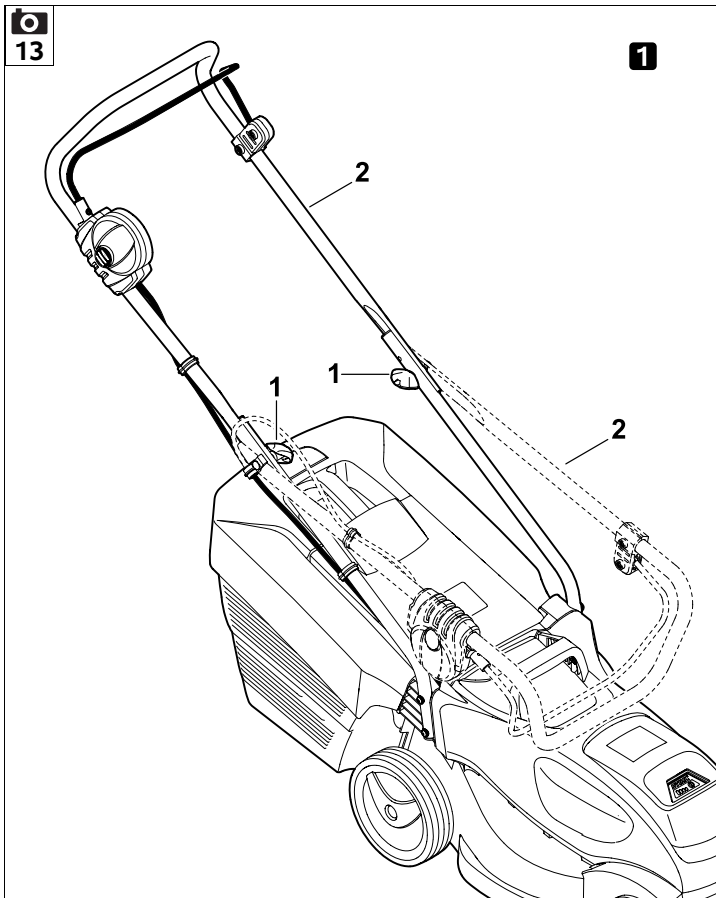
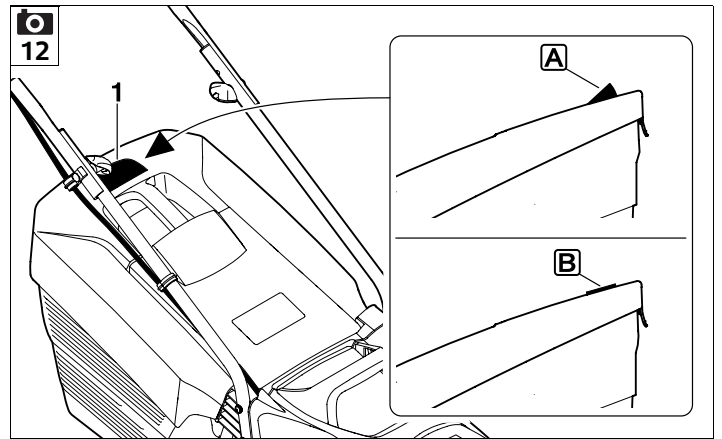
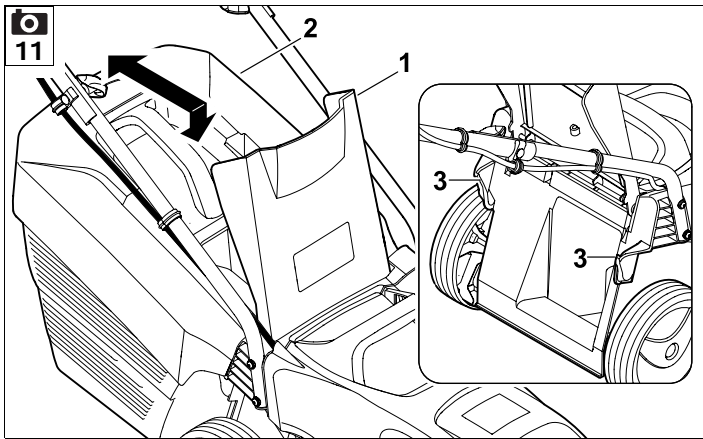


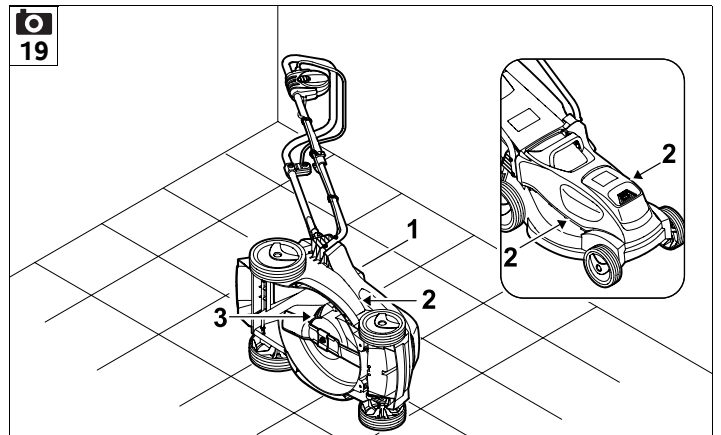
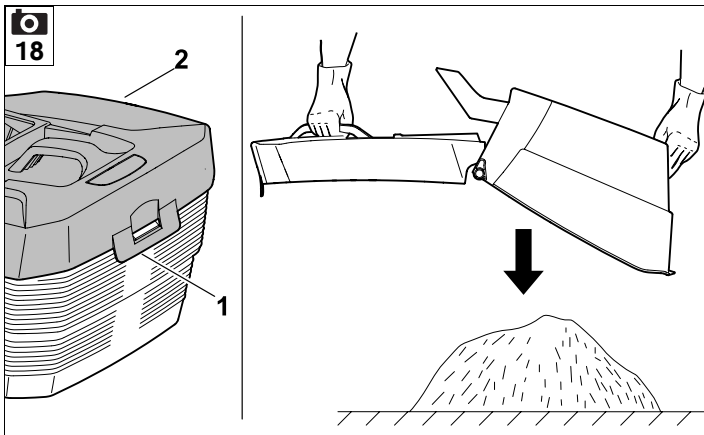
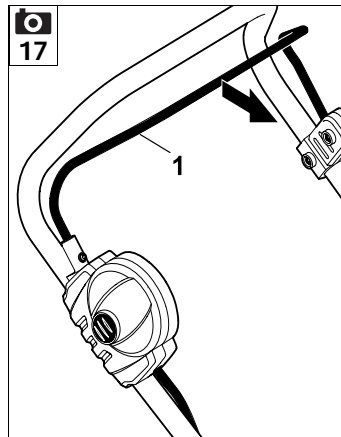
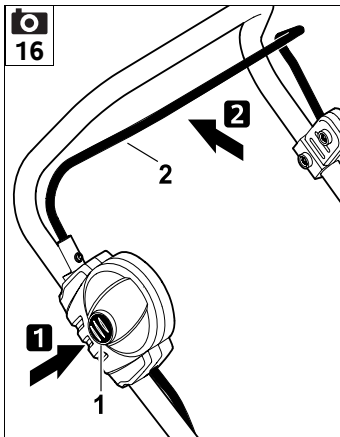
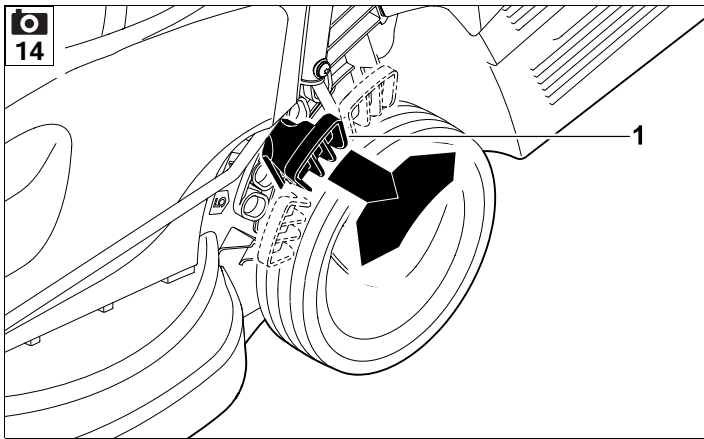
2

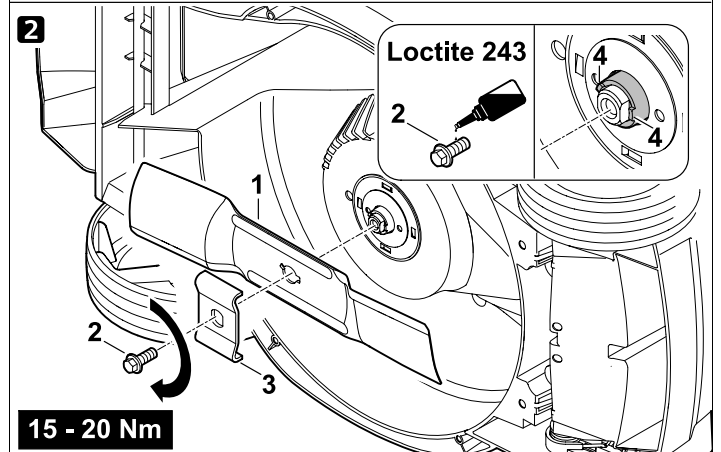
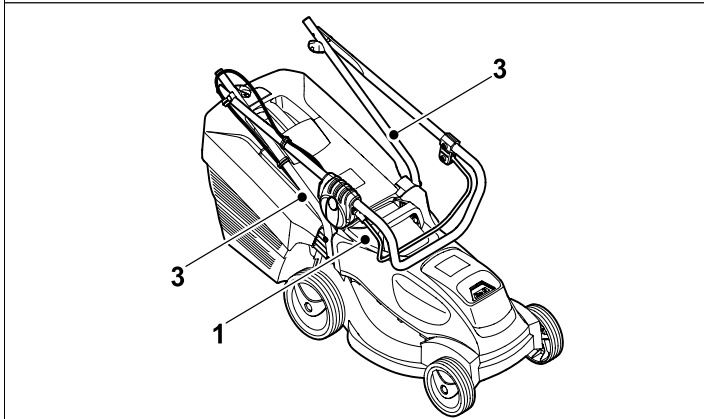
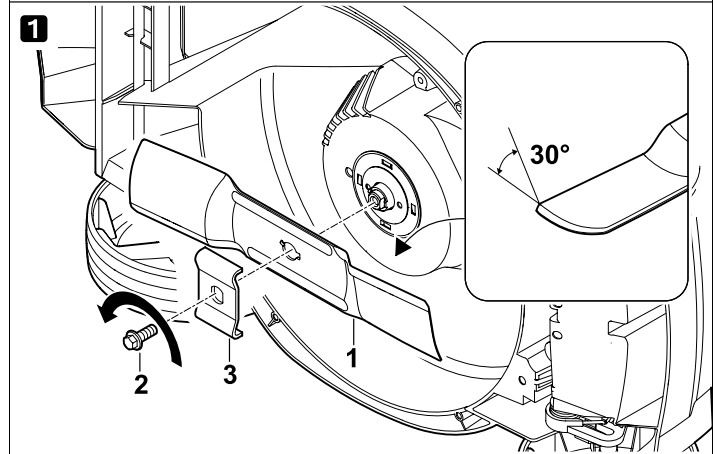
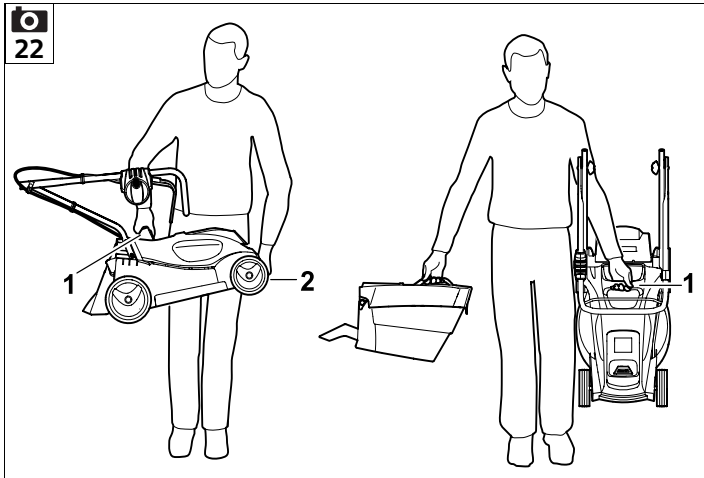
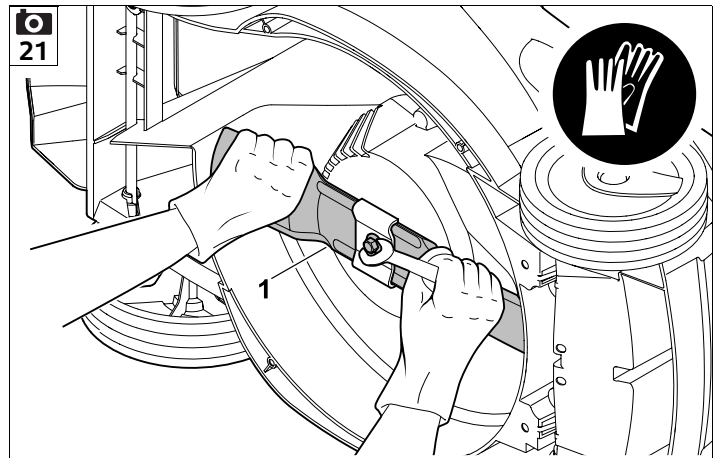
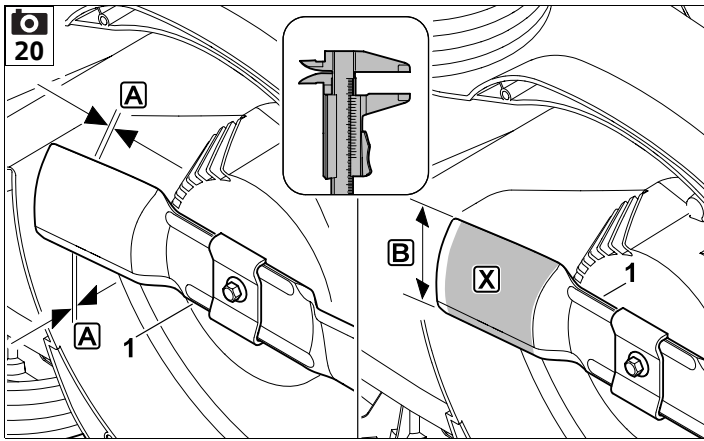




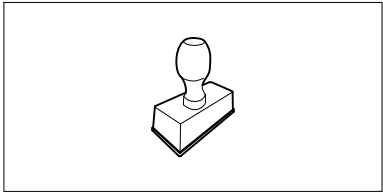






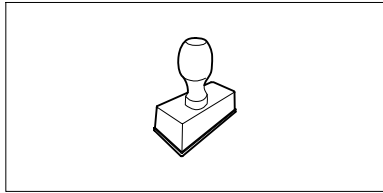


UU _____ 2.0



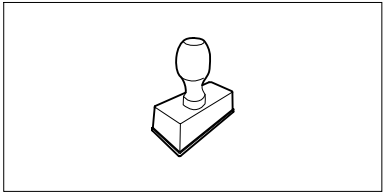
▶ UU _____ 2.0

UU _____ 2.0



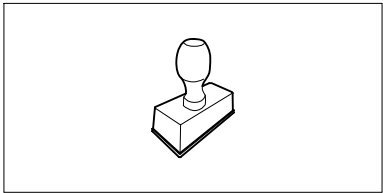
▶ UU _____ 2.0

UU _____ 2.0



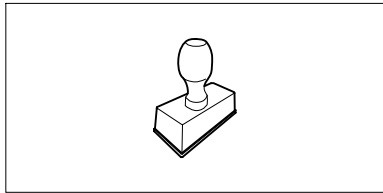
▶ UU _____ 2.0

UU _____ 2.0



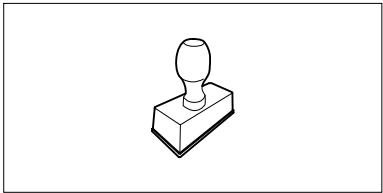
▶ UU _____ 2.0

UU _____ 2.0



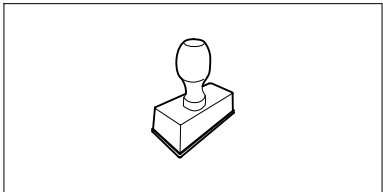
▶ UU _____ 2.0

UU _____ 2.0



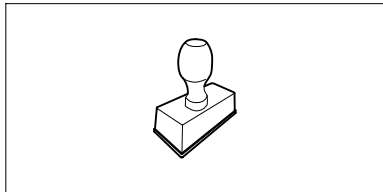
▶ UU _____ 2.0

UU _____ 2.0



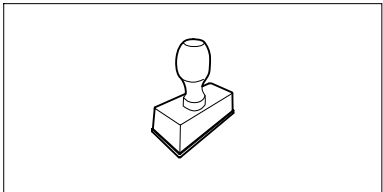
▶ UU _____ 2.0

UU _____ 2.0



▶ UU _____ 2.0

UU _____ 2.0



▶ UU _____ 2.0

Скъпи купувачи,

Ние се радваме, че сте избрали изделие на фирмата STIHL. Ние разработваме и произвеждаме продукти с най-високо качество в съответствие с изискванията на нашите клиенти. По този начин продуктите ни се отличават с висока надеждност дори при приложението им в най-тежки условия на експлоатация.

STIHL също така държи на най-високото качество в обслужването. Сътрудниците в специализираните ни търговски обекти са готови да Ви дадат компетентна консултация и съвети, както и да поемат комплексното техническо обслужване на закупените от Вас апарати.

Благодарим Ви за доверието и Ви пожелаваме удоволствие при ползването на изделието от фирмата STIHL.



Д-р Nikolas Stihl

**ВАЖНО! ПРОЧЕТЕТЕ ПРЕДИ
УПОТРЕБА – И СЪХРАНЯВАЙТЕ.**

1. Съдържание

За тази инструкция за експлоатация	192	Зареждане на акумулатора	202
Общи указания	192	Светодиоди върху акумулатора	202
Указания за четене на инструкцията за експлоатация	192	Светодиод върху зарядното устройство	203
Различни варианти за отделните страни	193	Командни елементи	203
Описание на уреда	193	Предпазна скоба	203
За Вашата безопасност	193	Кош за трева	203
Общи указания	193	Индикатор за равнището на запълване	203
Облекло и екипировка	195	Лост за управление	204
Акумулатор	195	Централна настройка на височината на косене	204
Зарядно устройство	196	Указания за работа	204
Зареждане	196	Общи указания	204
Транспортиране на уреда	197	Производителност на косене	204
Транспорт на акумулатора	197	Работна зона на оператора	205
Преди работа	197	Правилно натоварване на електродвигателя	205
По време на работа	198	В случай че ножът за косене блокира	205
Поддръжка, почистване, ремонт и съхранение	200	Защита срещу топлинно претоварване на електродвигателя	205
Съхранение при продължително неизползване на уреда	201	Защитни приспособления	205
Изхвърляне	201	Предпазна скоба	205
Описание на символите	201	Защитни приспособления	205
Подготовка на уреда за пускане в експлоатация	201	Управление с две ръце	205
Сглобяване на косачката	201	Инерционна спирачка	205
Акумулатор и зарядно устройство	202	Пускане на уреда в експлоатация	206
Общи указания	202	Подготвителни дейности	206
Сваляне/поставяне на акумулатора	202	Включване на косачката	206
Включване на зарядното устройство в електрическата мрежа	202	Изключване на косачката	206
		Изпражнение на коша за трева	206
		Поддръжка	206
		Общи указания	206
		Почистване на уреда	206
		Електродвигател и колела	207

Акумулатор	207
Зарядно устройство	207
Проверка на износването на ножовете	207
Демонтаж и монтаж на ножа за косене	208
Наточване на ножа за косене	208
Съхранение на уреда (през зимата)	208
Транспортиране	209
Транспортиране на косачката	209
Транспортиране на акумулатора	209
Минимизиране на износването и предотвратяване на повреди	209
Опазване на околната среда	210
Обичайни резервни части	211
ЕС Декларация за съответствие	211
Косачка, ръчноводена и задвижвана от акумулатор (STIHL RMA)	211
Зарядно устройство STIHL AL 101	211
Технически данни	211
Косачка STIHL RMA 235.0	211
Акумулатор STIHL AK	212
Зарядно устройство STIHL AL 101	212
REACH	212
Откриване на повреди	212
Сервизен план	214
Потвърждение за предаване	214
Потвърждение за извършена сервизна поддръжка	215

2. За тази инструкция за експлоатация

2.1 Общи указания

Тази инструкция за експлоатация е **оригинална инструкция за експлоатация** от производителя по смисъла на Директива 2006/42/ЕС на Европейския парламент и на Съвета.

STIHL работи непрекъснато за усъвършенстване на асортимента си; затова си запазваме правото на промени във формата, техниката и оборудването.

Ето защо данните и илюстрациите в настоящата инструкция не могат да бъдат основание за предявяване на каквито и да е претенции.

В тази инструкция за експлоатация може да има описани модели, които не са налични във всяка страна.

Тази инструкция за експлоатация е защитена от авторското право. Всички права са запазени, по-специално правото на размножаване, превод и обработка с електронни системи.

2.2 Указания за четене на инструкцията за експлоатация

Фигурите и текстовете описват определени стъпки на действие.

Всички поставени върху уреда пиктограми са пояснени в тази инструкция за експлоатация.

Посока на погледа:

Посока на погледа при употреба на „наляво“ и „надясно“ в инструкцията за експлоатация:

Потребителят е застанал зад уреда и гледа напред по посока на движението.

Препратка към глава:

Препратките към глави и раздели за допълнителни обяснения се отбелязват със стрелка. Следният пример показва препратка към глава: (⇒ 6.1)

Обозначаване на пасажи от текста:

Описаните указания могат да бъдат обозначени по различен начин.

Работни стъпки, които изискват действие от страна на потребителя:

- Развийте болта (1) с отвертка, задействайте лоста (2)...

Общи изброявания:

- Използване на продукта при спортни или състезателни мероприятия

Текстове с допълнително значение:

Тези пасажи са обозначени с един от описаните по-долу символи, за да бъдат по-добре открити в инструкцията за експлоатация.



Опасност!

Опасност от злополука и тежко нараняване на хора.

Извършването на определени действия е необходимо или трябва да се избягва определено поведение.



Предупреждение!

Опасност от нараняване на хора. Извършването на определени действия предпазва от възможни или вероятни наранявания.



Внимание!

Леки наранявания или материални щети могат да бъдат предотвратени с извършване на определени действия.



Указание

Информация за по-добро използване на уреда и за избягване на евентуалното му неправилно обслужване.

Текстове, отнасящи се към фигури:

Фигурите, на които е показан начинът на употреба на уреда, се намират в началото на инструкцията за експлоатация.

Този символ показва връзката между фигурите в началото и съответния текст в инструкцията за експлоатация.



2.3 Различни варианти за отделните страни

В зависимост от страната, в която ще се използва уредът, STIHL доставя зарядните устройства с различни щепсели и превключватели.

На фигурите са показани зарядни устройства с еврощепсели; включването в мрежата на уреди с друг стандарт щепсели се извършва по същия начин.

3. Описание на уреда



- 1 Горна част на ръкохватката
- 2 Лост за спиране на двигателя
- 3 Въртящ се лост
- 4 Дефлектор
- 5 Долна част на ръкохватката
- 6 Ръкохватка за носене
- 7 Капак на електродвигателя
- 8 Капак на отделението за акумулатор
- 9 Предпазна скоба
- 10 Блокиращ лост
- 11 Предно колело
- 12 Корпус
- 13 Задно колело
- 14 Табелка за мощността с машинен номер
- 15 Кош за трева
- 16 Водач на кабела
- 17 Кабелна скоба
- 18 Пусков бутон
- 19 Лост за регулиране на височината
- 20 Индикатор за равнището на запълване
- 21 Акумулатор
- 22 Зарядно устройство

4. За Вашата безопасност

4.1 Общи указания



Непременно спазвайте тези правила за техника на безопасност при работа с уреда.



Преди първото пускане на уреда в действие трябва да прочетете внимателно цялата инструкция за експлоатация.

Съхранявайте старателно инструкцията за експлоатация, за да я ползвате и в бъдеще.

Тези предпазни мерки (списъкът не е пълен) са задължителни за Вашата безопасност. Винаги използвайте уреда разумно и отговорно и не забравяйте, че потребителят носи отговорност при злополука с трети лица или материални щети по тяхната собственост.



Опасност за живота поради задушаване!

Съществува опасност за децата, които си играят с опаковките. Задължително дръжте опаковките извън обсега на деца.

Уредът, включително всички приспособления за допълнително монтиране, могат да се предоставят или отдават под наем само на лица, принципно запознати с този модел и работата с него. Инструкцията за експлоатация е част от уреда и винаги трябва да бъде предавана заедно с него.

Запознайте се с елементите за управление и с употребата на уреда.

Уредът да се използва само от лица, които са прочели инструкцията за експлоатация и са запознати с начина на работа с него. Преди първото пускане на уреда в експлоатация всеки потребител трябва да се постарее да получи компетентна и практическа подготовка за работа с него. Той трябва да получи указания от продавача или от друго квалифицирано лице за безопасната употреба на уреда.

Целта на тези указания е преди всичко да накарат потребителя да осъзнае, че са необходими изключително внимание и концентрация от негова страна, докато работи с уреда.

Дори когато обслужвате този уред според указанията, винаги съществува остатъчен риск.

Уверете се, че потребителят има физическа, сетивна и психическа способност да обслужва уреда и да работи с него. Ако потребителят има ограничена физическа, сетивна или психическа възможност за това, той трябва да работи с него под надзора и според указанията на отговорно лице.

Уверете се, че потребителят е пълнолетен или е бил обучен за съответната професия според националните разпоредби и под съответния надзор.

Използвайте уреда само когато сте отпочинали и в добро физическо и психическо състояние. Ако имате здравословни проблеми, трябва да се консултирате с Вашия лекар дали можете да работите с уреда. Не работете с уреда след употреба на алкохол, наркотици или забавящи способността за реагиране лекарства.

Уредът е предвиден за лично ползване.

Внимание – опасност от злополука!

Уредът е предназначен само за косене на трева. Използването на уреда за други цели не е позволено, тъй като може да бъде опасно или да го повреди.

Поради опасност от телесни повреди за потребителя, не се разрешава използването на уреда за следните дейности (списъкът не е пълен):

- подрязване на шубраци, жив плет и храсти;
- рязане на пълзящи растения;
- поддържане на трева в покривни градини и балконски саксии;
- раздробяване и надробяване на отрязани клони от дървета и жив плет;
- почистване на алеи (изсмукване, издухване);
- изравняване на почвени неравности, напр. къртичини;
- транспортиране на окосена маса, освен в предвидения за тази цел кош за трева.

От съображения за сигурност се забранява извършване на каквато и да било промяна по уреда с изключение на квалифицирания допълнителен монтаж на одобрени от STIHL принадлежности, освен това такава промяна би довела и до отмяна на гаранцията. Информация за одобрените принадлежности можете да получите от вашия специализиран търговец на STIHL.

Изрично се забранява всякаква манипулация по уреда, която повишава мощността или честотата на въртене на двигателя с вътрешно горене, съотв. на електродвигателя.

Не извършвайте промени по уреда, които водят до повишаване на шумовите емисии.

С уреда не бива да се транспортират хора, особено деца, животни или предмети.

При използване на уреда в обществени обекти, паркове, на спортни площадки, по улици и в селскостопански и горски предприятия се изисква повишено внимание.



Внимание! Опасност за здравето поради вибрации!

Прекомерното излагане на вибрации може да увреди кръвообращението или нервите на горните крайници, особено при хора с проблеми в кръвообращението. Обърнете се към лекар при появата на симптоми, които биха могли да са резултат от излагане на вибрации. Такива симптоми, които се появяват основно по пръстите, ръцете или китките, са напр. (списъкът не е пълен):

- липса на чувствителност,
- болки,
- мускулна слабост,
- дисхромия на кожата,
- неприятен сърбеж.

Дръжте по време на работа ръкохватката здраво, но не напрегнато, с две ръце на предвидените за целта места.

Времето за работа да се планира така, че да се избягват по-високите натоварвания за по-продължителен период от време.

4.2 Облекло и екипировка



По време на работа винаги носете затворени обувки с грайферни подметки. Никога не работете боси или с леки обувки, например сандали.



При дейности по поддръжка и почистване, както и при транспортиране, винаги носете плътни предпазни ръкавици и прибирайте добре дългата коса (кърпа за глава, шапка и др.).



При заточване на ножа за косене трябва да се носят подходящи предпазни очила.

Носете дълги панталони и тясно прилепнало облекло, когато работите с уреда.

Никога не носете свободно облекло, бижута, вратовръзки и шалове, които могат да се закачат за подвижните части (команден лост).




4.3 Акумулатор

Деца може да не разпознаят и преценят опасностите от акумулатора. Деца могат да получат тежки наранявания.

- Пазете децата надалеч.
- Съхранявайте акумулатора на място, недостъпно за деца.

Акумулаторът не е защитен от всякакви влияния на околната среда. Ако акумулаторът е изложен на определени влияния на околната среда, акумулаторът може да се запали или да

експлодира. Хората могат да се наранят и могат да възникнат материални щети.

- Пазете акумулатора от топлина и огън. 
- Не хвърляйте акумулатора в огън.
- Спазвайте допустимия температурен диапазон на акумулатора. (⇒ 18.2) 
- Дръжте далеч акумулатора от метални предмети.
- Пазете акумулатора от дъжд и влага и не го потапяйте в течности. 
- Не излагайте акумулатора на високо налягане.
- Не излагайте акумулатора на въздействието на микровълни.
- Пазете акумулатора от химикали и соли.
- Не изпускайте акумулатора.
- Съхранявайте акумулатора чист и сух.
- Съхранявайте акумулатора в затворено помещение.
- Съхранявайте акумулатора отделно от косачката и от зарядното устройство.
- Съхранявайте акумулатора в електронепроводима опаковка.
- Съхранявайте акумулатора в допустимия температурен диапазон. (⇒ 18.2)

Акумулаторът е в **състояние за безопасна експлоатация**, ако следните условия са изпълнени:

- Акумулаторът не е повреден.
- Акумулаторът е чист и сух.
- Акумулаторът функционира и не е променен.

В състояние, което не е подходящо за безопасна експлоатация, акумулаторът вече не може да функционира безопасно. Хората могат да получат тежки наранявания.

- Не работете с повреден или дефектен акумулатор.
- Не зареждайте повреден или дефектен акумулатор.
- Ако акумулаторът е замърсен или мокър: почистете и оставете акумулатора да изсъхне.
- Не променяйте акумулатора.
- Не пъхайте предмети в отворите на акумулатора.
- Не свързвайте и не закачвайте електрическите контакти на акумулатора с метални предмети.
- Не отваряйте акумулатора.

От повредения акумулатор може да излезе течност. Ако течността влезе в контакт с кожата или очите, кожата или очите могат да се раздразнят.

- Избягвайте контакт с течността.
- Ако има контакт с кожата: измийте засегнатите места по кожата обилно с вода и сапун.
- Ако има контакт с очите: промийте очите най-малко за 15 минути обилно с вода и потърсете лекар.

Повреден или дефектен акумулатор може да мирише, дими или гори необичайно. Това може да доведе до тежки наранявания или смърт за хората и може да възникнат материални щети.

- Ако акумулаторът мирише или дими необичайно: не използвайте акумулатора и го дръжте далеч от запалими вещества.
- Ако акумулаторът гори: угасете акумулатора с пожарогасител или вода.

4.4 Зарядно устройство

Децата може да не разпознаят и преценят опасностите от зарядното устройство и електрическият ток. Децата могат да получат тежки наранявания.

- Пазете децата надалеч.
- Съхранявайте зарядното устройство на място, недостъпно за деца.

Зарядното устройство не е защитено от всякакви влияния на околната среда. Ако зарядното устройство е изложено на определени влияния на околната среда, зарядното устройство може да се запали или да експлодира. Хората могат да се наранят и могат да възникнат материални щети.

- Не използвайте зарядното устройство в лесно запалима и в експлозивна среда.
- Не използвайте зарядното устройство върху лесно запалима основа.
- Спазвайте допустимия температурен диапазон на зарядното устройство.

- Използвайте зарядното устройство в затворено и сухо помещение.



- Съхранявайте зарядното устройство отделно от косачката и от акумулатора.
- Преди съхраняване оставете зарядното устройство да се охлади.
- Съхранявайте зарядното устройство чисто и сухо.
- Съхранявайте зарядното устройство в затворено помещение.

Зарядното устройство е в **състояние за безопасна експлоатация**, ако следните условия са изпълнени:

- Зарядното устройство няма повреди.
- Зарядното устройство е чисто и сухо.
- Зарядното устройство функционира и не е променено.

В състояние, което не е подходящо за безопасна експлоатация, компонентите не могат да функционират правилно и съоръженията за безопасност не работят. Хората могат да получат тежки наранявания.

- Не използвайте повредено или дефектно зарядно устройство. Изхвърлете зарядното устройство.
- Ако зарядното устройство е замърсено или мокро: почистете и подсушете зарядното устройство.
- Не променяйте зарядното устройство.
- Не пъхайте предмети в отворите на зарядното устройство.

- Не свързвайте и не закъсявайте електрическите контакти на зарядното устройство с метални предмети.

- Не отваряйте зарядното устройство.

Захранващият кабел не е предназначен за носене или закачване на зарядното устройство. Захранващият кабел и зарядното устройство могат да се повредят.

- Хващайте и дръжте зарядното устройство за корпуса. Вградена ръкохватка за лесно повдигане на зарядното устройство е поставена върху последното.
- Закачайте зарядното устройство за държача за стена.

4.5 Зареждане

Контактът с електропроводящи части може да бъде причинен от следните:

- Захранващият кабел е повреден.
- Щепселът е повреден.
- Контактът не е правилно инсталиран.

Контактът с електропроводящи части може да доведе до електрически удар. Потребителят е застрашен от тежко нараняване или смърт.

- Уверете се, че захранващият кабел и щепселът не са повредени.
- Пъхнете щепсела в правилно инсталиран контакт.

По време на зареждането погрешното мрежово напрежение или погрешната мрежова честота може да доведе до пренапрежение в зарядното устройство. Зарядното устройство може да се повреди.

- Уверете се, че мрежовото напрежение и мрежовата честота на електрическата мрежа съответстват с данните върху типовата табелка на зарядното устройство.

По време на зареждане повреденото или дефектно зарядно устройство може да мирише или пуши необичайно. Хората могат да се наранят или могат да възникнат материални щети.

- Изтеглете щепсела от контакта.

Зарядното устройство може да прегрее при недостатъчно отвеждане на топлината и да предизвика пожар. Това може да доведе до тежки наранявания или смърт за хората и може да възникнат материални щети.

- Не покривайте зарядното устройство.
- Закачайте зарядното устройство за държача за стена.

Ако няколко зарядни устройства са свързани към един контакт, по време на зареждането електрическите проводници могат да се претоварят. Електрическите проводници може да се загреят и да предизвикат пожар. Това може да доведе до тежки наранявания или смърт за хората и може да възникнат материални щети.

- Свързвайте само по едно зарядно устройство към даден контакт.
- Не свързвайте зарядното устройство към разклонители.

4.6 Транспортиране на уреда

Работете само с ръкавици, за да избегнете наранявания от части на уреда, които са горещи или с остри ръбове.



Преди да транспортирате уреда, го изключете, изчакайте ножа да спре напълно и извадете предпазната скоба.

Транспортирайте уреда само с истиннал електродвигател.

Вземете под внимание теглото на уреда и при нужда използвайте подходящи помощни съоръжения за товарене (товарни рампи, подедни механизми).

Застопорете уреда и транспортираните заедно с него компоненти (напр. кош за трева) върху товарната платформа с подходящи по размер средства за закрепване (ремъци, въжета и др.).

Избягвайте контакт с ножа за косене при вдигане и носене на уреда.

Прочетете и спазвайте указанията в глава „Транспортиране“. Там е описано как да вдигате и закрепвате уреда. (⇒ 13.)

При транспортиране на уреда спазвайте местните законови разпоредби и по-специално отнасящите се до безопасността при товарене и транспорт на изделия върху товарни платформи.

4.7 Транспорт на акумулатора

Акумулаторът не е защитен от всякакви влияния на околната среда. Ако акумулаторът е изложен на определени

влияния на околната среда, акумулаторът може да се повреди и могат да се получат материални щети.

- Не транспортирайте повреден акумулатор.
- Транспортирайте акумулатора в уреда, в електронепроводима опаковка или в електронепроводим транспортен контейнер.

По време на транспорт извън уреда акумулаторът може да се преобърне или да се премести. Хората могат да се наранят и могат да възникнат материални щети.

- Опаковайте акумулатора в опаковката или в транспортния контейнер така, че да не може да се движи.
- Обезопасете опаковката или транспортния контейнер така, че опаковката или транспортният контейнер да не може да се движи.

Не оставяйте акумулатора в автомобила и никога не го излагайте на пряка слънчева светлина.

При транспортиране на литиево-йонните акумулаторни батерии трябва да се внимава много. Уверете се, че акумулаторите се транспортират защитени от късо съединение. За тази цел запазете оригиналната картонена опаковка на акумулаторите на STIHL и транспортирайте акумулаторите или в нея, в случай че не е повредена, или поставени в косачката.

4.8 Преди работа

Уверете се, че с уреда работят само лица, които са запознати с инструкцията за експлоатация.

Спазвайте позволените часове, определени в местните разпоредби, за работа с градински уреди, оборудвани с електродвигател.

Проверете внимателно терена, върху който ще използвате уреда, и отстранете всички камъни, пръчки, телове, кости и други чужди тела, които могат да бъдат изхвърлени от него. Препятствията (напр. пънове, корени) лесно могат да останат незабелязани във висока трева.

За тази цел, преди да започнете работа с уреда, обозначете всички скрити в тревата чужди тела (препятствия), които не могат да бъдат отстранени.

Преди употреба на уреда всички неизправни, износени и повредени части трябва да се заменят. Станалите нечетливи или повредени предупредителни стикери по уреда трябва да се подменят. Вашият специализиран търговец на STIHL поддържа наличност от резервни стикери и всички други резервни части.

Уредът може да се използва само в състояние на безопасна експлоатация. Преди всяко пускане на уреда в експлоатация проверете

- дали уредът е монтиран в съответствие с указанията.
- дали режещият инструмент и целият режещ блок (нож за косене, елементи за закрепване, корпус на косачния механизъм) са в изправно състояние. Обърнете внимание най-вече дали са добре закрепени и дали не са повредени (резки или пукнатини) или износени.

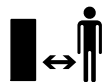
- дали защитните приспособления (напр. дефлектор, корпус, лост за управление, лост за спиране на двигателя) са в изправно състояние и функционират правилно.
- дали по коша за трева няма повреди и дали е монтиран добре; ако кошът за трева е повреден, не бива да се използва.
- дали инерционната спирачка на електродвигателя функционира.

При нужда извършете сами всички необходими дейности или се обърнете към специализиран търговец. STIHL препоръчва своите специализирани търговци.

Никога не включвайте електродвигателя, ако не сте монтирали ножа съгласно указанията. Опасност от прегряване на електродвигателя!

Спазвайте указанията в глави „Акумулатор“ (⇒ 4.3) и „Зарядно устройство“ (⇒ 4.4).

4.9 По време на работа



Никога не работете с уреда, ако в района, където ще работите с него, има хора, особено деца, или животни.

Не работете при температури на околната среда под +5 °C.

Работете само на дневна светлина или при добро изкуствено осветление.

Не работете с уреда при дъжд, буря и особено когато има опасност от удар на мълния.



Внимание – опасност от нараняване!

Никога не поставяйте ръцете или краката си до или под въртящите се части. Никога не докосвайте въртящия се нож. Винаги стойте на разстояние от отвора за изхвърляне.

Винаги спазвайте определената от ръкохватката безопасна дистанция. Ръкохватката трябва да е монтирана правилно и да не бъде променена. Никога не пускайте уреда в експлоатация със сгъната ръкохватка.

Монтираните на уреда прекъсвачи и защитни приспособления не бива да бъдат отстранявани или припокривани. Никога не фиксирайте лоста за спиране на двигателя към ръкохватката (напр. чрез привързване).

Никога не окачвайте предмети по ръкохватката (напр. работно облекло).

Ако теренът е влажен, опасността от злополука се увеличава поради намалена стабилност на оператора. Работете много внимателно, за да избегнете подхлъзване. По възможност избягвайте използване на уреда върху влажни терени.

Не оставяйте уреда на открито под дъжда.

Винаги дръжте затворено отделението за акумулатора по време на работа.

Включване на уреда:

Включете уреда внимателно в съответствие с инструкциите в глава „Пускане на уреда в експлоатация“ (⇒ 11.)

Осигурявайте достатъчно разстояние между краката си и режещия инструмент.

При включване уредът трябва да стои на равна повърхност.

Уредът не бива да се накланя преди или по време на включване.

Не включвайте електродвигателя, ако каналът за изхвърляне не е покрит с дефлектора или с коша за трева.

Избягвайте честото включване на уреда в рамките на кратък интервал от време, не си „играйте“ с пусковия бутон. Опасност от прегряване на електродвигателя!

Работа по склонове:

Работете винаги напречно, а не надлъжно на склона.

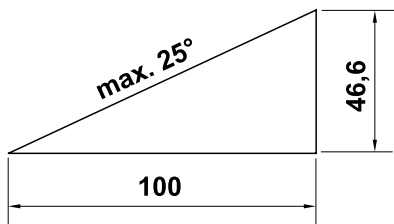
Ако при косене надлъжно на склона операторът загуби контрол, може да бъде прегазен от косящия уред.

Бъдете особено внимателни, когато промените посоката на движение по склона.

Винаги осигурявайте добра стабилност на уреда при работа по склонове и избягвайте да работите по прекалено стръмни склонове.

От съображения за сигурност уредът не бива да се използва по склонове с наклон над 25° (46,6%). **Опасност от нараняване!**

25° наклон на склона отговарят на вертикално нарастване от 46,6 см на 100 см хоризонтална дължина.



По време на работа:



Внимание – опасност от нараняване!

Никога не поставяйте ръцете или краката си до или под въртящи се части. Никога не пипайте въртящия се нож. Винаги стойте на разстояние от отвора за изхвърляне. Винаги спазвайте определената от листа за управление безопасна дистанция.



Не се опитвайте да проверявате ножа, докато уредът работи. Никога не отваряйте дефлектора и/или не сваляйте коша за трева, докато ножът за косене работи. Въртящият се нож може да причини нараняване.

Винаги управлявайте уреда с пешеходна скорост и в никакъв случай не тичайте, докато работите с него. Управлението на уреда с по-голяма скорост увеличава опасността от нараняване в резултат на препъване, подхлъзване и т.н.

Бъдете особено предпазливи, когато завивате с уреда или го придърпвате към себе си.

Опасност от препъване!

Скритите в тревните площи обекти (дъждовални инсталации, колове, водни клапани, фундаменти, електрически проводници и т.н.) задължително трябва да се заобикалят. Никога не преминавайте с уреда през такива чужди обекти.

В случай че режещият инструмент или уредът срещнат някакво препятствие или чуждо тяло, изключете електродвигателя, извадете предпазната скоба и извършете компетентна проверка.



STOP

Внимавайте за движението по инерция на режещия инструмент, което продължава още няколко секунди, преди инструментът да спре напълно.

Изключете електродвигателя:

- когато при транспортиране съществува опасност от обръщане на уреда върху площта, различни от тревни;
- когато придвижвате уреда към и обратно от площта за косене;
- преди да свалите коша за трева;
- преди да настроите височината на косене.



Изключете електродвигателя, извадете предпазната скоба и се уверете, че режещият инструмент е спрял да се движи напълно,

- преди да свалите акумулатора;
- преди да оставите уреда без надзор;
- преди да транспортирате, повдигате или пренасяте уреда;
- преди да разблокирате или отпушите канала за изхвърляне;
- преди да проверите, почистите или извършите други дейности по уреда (напр. сгъване или регулиране на ръкохватката);
- ако режещият инструмент е срещнал чуждо тяло. Режещият инструмент трябва да се провери за възможни повреди. Уредът не бива да се пуска в експлоатация с повреден или огънат ножов вал или вал на двигателя. **Опасност от нараняване поради неизправни части!**

- ако уредът започне да вибрира необичайно силно. В такъв случай трябва да проверите целия уред, особено режещия инструмент, за евентуални повреди и хлабави части. Повредените части трябва да се сменят, а хлабавите части да се закрепят/затегнат, преди да продължите работа.



Опасност от нараняване!

Силното вибриране по принцип е индикация за повреда. Уредът не бива да се пуска в експлоатация с повреден или извит ножов вал или с повреден или извит нож за косене. Ако нямате необходимите познания, се обърнете към специалист (STIHL препоръчва своите специализирани търговци), който да извърши необходимите ремонти.

4.10 Поддръжка, почистване, ремонт и съхранение

Преди всички работи по уреда, преди настройка или почистване

- Изключете електродвигателя,
- изтеглете предпазната скоба и
- при нужда свалете акумулатора.



Оставете уреда напълно да изстине, преди да го приберете за съхранение в затворено помещение и преди да извършите дейности по поддръжката и почистването му.

Почистване:

След употреба целият уред трябва старателно да се почисти. (⇒ 12.2)

С помощта на дървена пръчка отстранете заседналите остатъци от трева. Почистете долната страна на косачката с четка и вода.

Никога не ползвайте паро- или водоструйка и не почиствайте уреда под течаща вода (напр. с градински маркуч).

Не използвайте агресивни почистващи препарати. Те могат да повредят пластмасовите и металните части, което да влоши безопасната работа на вашия уред на STIHL.

За да избегнете прегряване, респ. опасност от пожар, зоните около отворите за въздух от горната страна на уреда (между капака на електродвигателя и корпуса) и от долната страна на уреда (в канала за изхвърляне) трябва да се пазят от замърсявания (напр. трева, слама, мъх, листа или изтичаща грес).

Дейности по поддръжката:

Разрешено е извършване само на описаните в тази инструкция за експлоатация дейности по поддръжката – всички останали работи трябва да се изпълняват от специализиран търговец.

В случай че се нуждаете от информация или помощни средства, **винаги** се обръщайте към специализиран търговец.

STIHL препоръчва дейностите по поддръжка и ремонт да се извършват само от специализиран търговец на STIHL.

Специализираните търговци на STIHL редовно преминават обучение и им се предоставя техническа информация.

Използвайте само разрешени от STIHL инструменти, принадлежности и уреди за допълнително прикачване или технически еквивалентни части, в противен случай може да възникне опасност от злополука, която да доведе до физическо нараняване на хора или повреда на уреда. Ако имате въпроси, се обърнете към специализиран търговец.

Оригиналните инструменти, принадлежности и резервни части на STIHL по своите качества са оптимално съгласувани с уреда и изискванията на потребителя. Оригиналните резервни части на STIHL се познават по каталожния номер на STIHL, по надписа STIHL и евентуално по знака на резервната част на STIHL. Върху малките части може да има само знак.

Винаги поддържайте предупредителните и указателните стикери чисти и четливи. Повредени или изгубени стикери трябва да се заменят с нови оригинални стикери от вашия специализиран търговец на STIHL. Ако даден детайл се замени с нов, погрижете се новият детайл да получи същия стикер.

Проверявайте редовно ножа за косене за стабилност, повреди и износване.

При работа по режещия блок носете винаги дебели предпазни ръкавици и бъдете изключително предпазливи.

Внимавайте всички гайки, палци и болтове, особено болтът на ножа, да са добре затегнати, така че уредът да се намира в безопасно работно състояние.

Проверявайте редовно целия уред и коша за трева, особено преди да ги приберете за съхранение (напр. през

зимата) за износване или повреди. От съображения за сигурност подменяйте веднага износените или повредени части, за да бъде уредът винаги в безопасно работно състояние.

В случай че за извършване на дейности по поддръжката са били отстранени компоненти или защитни приспособления, те трябва да се поставят отново след това съгласно указанията.

4.11 Съхранение при продължително неизползване на уреда

Съхранявайте изстиналия уред, акумулатора и предпазната скоба отделно едни от други в безопасно, сухо и затворено помещение, недостъпно за деца.

Уверете се, че уредът е защитен срещу неразрешена употреба (напр. от деца).

Почистете уреда основно, преди да го приборете за съхранение (напр. през зимата).

Съхранявайте уреда в състояние за безопасна експлоатация.

4.12 Изхвърляне

Уверете се, че излезлият от употреба уред (косачка, акумулатор, зарядно устройство, принадлежности) ще бъде предаден за изхвърляне в съответствие с приложимите изисквания. Преди да бъде изхвърлена косачката, тя трябва да бъде приведена в състояние, в което е негодна за употреба. За предотвратяване на

злополуки отстранете предпазната скоба и електрическия кабел на прекъсвача към електродвигателя.

Опасност от нараняване с режещия инструмент!

Никога не оставяйте без надзор уред, който е излязъл от употреба. Уверете се, че уредът и режещият инструмент се съхраняват на място, недостъпно за деца.

Акумулаторите трябва да се изхвърлят отделно от уреда. Преди изхвърляне се уверете, че акумулаторът е разреден (напр. като оставите електродвигателя да работи) и след това изхвърлете в съответствие с изискванията за безопасност и опазване на околната среда.

5. Описание на символите



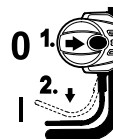
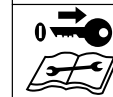
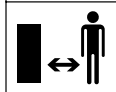
Внимание!

Прочетете инструкцията за експлоатация, преди да използвате уреда.



Опасност от нараняване!

Не допускайте странични лица в опасната зона.



Внимание – остри ножове за косене!

Ножовете за косене продължават да се въртят и след изключване на електродвигателя. Преди да извършвате дейности по поддръжката, отстранете блокиращото приспособление (предпазната скоба).

Включете електродвигателя.

6. Подготовка на уреда за пускане в експлоатация

6.1 Сглобяване на косачката



Опасност от нараняване

Спазвайте указанията за безопасност в глава „За Вашата безопасност“. (⇒ 4.)

- Извършете сглобяването върху хоризонтална, равна и твърда повърхност.

- Преди монтажа проверете окомплектовката.
- Заредете докрай акумулатора. (⇒ 7.4)



- Монтирайте долните части на ръкохватката (D) – спазвайте момента на затягане.



- Позиционирайте горната част на ръкохватката върху долните части на ръкохватката на желаната височина и задръжте. (⇒ 8.4)

- Монтирайте горната част на ръкохватката, поставете електрическия кабел във водача на кабела (J), както е показано на фигурата, и го закрепете с кабелните скоби (K) към ръкохватката.
- Сглобете и закачете коша за трева. (⇒ 8.2)



7. Акумулатор и зарядно устройство

7.1 Общи указания

Използвайте косачката само със зареждащи се **литиево-йонни акумулаторни батерии на STIHL от типа АК**.

Доставяните заедно с уреда акумулатори са оптимално съгласувани с предназначението на уреда, но за целта могат да се използват всички акумулатори от типа STIHL АК.

7.2 Сваляне/поставяне на акумулатора



- Изтеглете предпазната скоба (⇒ 8.1) и задръжте капака на отделението за акумулатор в отворена позиция.



Сваляне на акумулатора:

- Натиснете блокиращия лост (1) към акумулатора и изтеглете нагоре акумулатора (2).

Поставяне на акумулатора:

- Поставете с лек натиск акумулатора (2) в отделението за акумулатор, както е показано – трябва да се чуе прищракване.

7.3 Включване на зарядното устройство в електрическата мрежа



- Пъхнете щепсела (1) в контакта (2).
- След включване на зарядното устройство към електрозахранването се извършва самотестване. По време на този процес светодиодът (3) на зарядното устройство светва за ок. 1 секунда в зелено, след това в червено и отново изгасва (⇒ 7.6).

7.4 Зареждане на акумулатора



Времето на зареждане зависи от различни фактори, напр. от температурата на акумулатора или от температурата на околната среда. Фактическото време на зареждане може да се отклонява от посоченото време на зареждане. Времето на зареждане е посочено на www.stihl.com/charging-times.



Когато акумулаторът се постави в зарядното устройство, процедурата по зареждане стартира автоматично. Когато акумулаторът е зареден напълно, зарядното устройство се изключва автоматично.

По време на зареждането акумулаторът и зарядното устройство се нагряват.

- Сваляте акумулатора от отделението за акумулатор. (⇒ 7.2)
- Включете зарядното устройство в електрическата мрежа. (⇒ 7.3)
- Поставете акумулатора (1) във водачите на зарядното устройство (2) и натиснете докрай. Светодиодът на зарядното устройство (3) свети в зелено. Светодиодите на акумулатора (4) светят в зелено и показват състоянието на зареждане.
- Ако светодиодите на зарядното устройство (3) и светодиодите върху акумулатора (4) вече не светят, изтеглете щепсела. Акумулаторът е зареден напълно.
- Извадете акумулатора от зарядното устройство и го поставете в отделението за акумулатор. (⇒ 7.2)

7.5 Светодиоди върху акумулатора



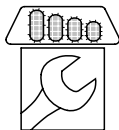
Показване на състоянието на зареждане:

- Натиснете бутона (1). Светодиодите светят за ок. 5 секунди в зелено и показват състоянието на зареждане.
- Ако десният светодиод мига в зелено, заредете акумулатора. (⇒ 7.4)

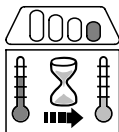
Неизправности:

Светодиодите показват неизправности по косачката или акумулатора. Те могат да светят или да мигат в червено.

4 светодиода мигат в червено:
В акумулатора има неизправност.



1 светодиод свети в червено:
Акумулаторът е твърде горещ или твърде студен.



3 светодиода светят в червено:
Косачката е прегряла.



3 светодиода мигат в червено:
Косачката има неизправност.



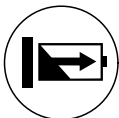
- Отстранете неизправностите. (⇒ 19.)

7.6 Светодиод върху зарядното устройство



Светодиодът (3) показва статуса на зарядното устройство. Той може да свети в зелено или да мига в червено.

Светодиодът свети в зелено, а светодиодите върху акумулатора светят или мигат в зелено:
акумулаторът се зарежда.



Светодиодът мига в червено:
между акумулатора и зарядното устройство няма електрически контакт или в акумулатора или в зарядното устройство има повреда.



Ако светодиодът свети в зелено и 1 светодиод върху акумулатора свети в червено, акумулаторът е твърде горещ или твърде студен.

- Отстранете неизправностите. (⇒ 19.)

8. Командни елементи

8.1 Предпазна скоба



Косачката може да бъде пусната в експлоатация само ако предпазната скоба е поставена в цокъла зад отделението за акумулатор.



Опасност от нараняване!



Предпазната скоба трябва да се изважда преди всякакви дейности по уреда и по-специално преди транспорт, дейности по поддръжка и почистване, както и проверка. (⇒ 4.)



Капакът на отделението за акумулатор се закрепва в затворена позиция чрез два магнита.

- Повдигнете капака на отделението за акумулатор (1) и го задръжте в отворена позиция.
- **Изтегляне:**
Извадете предпазната скоба (2) от цокъла (3) и я съхранявайте отделно от косачката.
- **Поставяне:**
Натиснете предпазната скоба (2) докрай в цокъла (3).
- Затворете капака на отделението за акумулатор (1).

8.2 Кош за трева



Закачане:

- Отворете дефлектора (1) и го задръжте.
- Закачете кош за трева (2) с помощта на застопоряващите зъбчета на местата, предвидени за закрепване на коша (3) от задната страна на уреда.

- Затворете дефлектора (1).

Откачане:

- Отворете дефлектора (1) и го задръжте.
- Повдигнете леко кош за трева (2) и го свалете назад.
- Затворете дефлектора (1).

8.3 Индикатор за равнището на запълване



Въздушният поток, генериран от ножа, повдига индикатора за равнището на запълване (1). Когато кошът за трева се напълни, въздушният поток спира. Ако въздушният поток е твърде малък, индикаторът за равнището на запълване (1) се връща в пасивно състояние. Това е сигнал да изпразните коша за трева.

Безпроблемното функциониране на индикатора за равнището на запълване е гарантирано сами при оптимален въздушен поток. Външни влияния като мокра, гъста или висока трева, ниска позиция на косене, замърсяване или други подобни могат да засегнат въздушния поток и функционирането на индикатора за равнището на запълване.

A Кошът за трева се пълни

B Кошът за трева е напълнен

- Изпразнете пълния кош за трева (⇒ 11.4).

8.4 Лост за управление



Опасност от прищипване!

Горната част на лоста за управление може да се сгъне при разхлабване на въртящите се лостове. Затова винаги дръжте с една ръка горната част на лоста за управление (2) в най-високата му точка, докато разхлабвате въртящите се лостове.

1 Сгъване на горната част на лоста за управление:

Транспортна позиция – за компактно транспортиране и съхранение на уреда:

- Развийте въртящите се лостове (1), така че да могат да се движат свободно и сгънете напред горната част на лоста за управление (2). Внимавайте да не повредите електрическия кабел.

Работна позиция – за бутане на уреда:

- Отворете назад и задръжте с една ръка горната част на лоста за управление (2).
- Затегнете въртящите се лостове (1).

2 Регулиране на височината:

Горната част на лоста за управление може да се монтира на 2 нива:

- Развийте въртящите се лостове (1) и свалете болтовете (3).

- Поставете горната част на лоста за управление (2) на желаното ниво: отвор **A** – горна позиция отвор **B** – долна позиция
- Пъхнете болтовете (3) през отворите на долната и горната част на лоста за управление и затегнете въртящите се лостове (1).

8.5 Централна настройка на височината на косене



Височината на косене може да се настройва на **пет** различни степени.

Степен 1:

най-малката височина на косене (25 мм)

Степен 5:

най-голямата височина на косене (65 мм)

Настройка на височината на косене:

- Натиснете навън и задръжте фиксаторния лост (1).
- Настройте желаната височина на косене чрез вдигане и спускане на уреда.
- Пуснете фиксаторния лост (1) и го оставете да се фиксира.

9. Указания за работа

9.1 Общи указания

Хубава и гъста тревна площ се постига чрез често косене и поддържане на ниска трева.

При горещ и сух климат не косете прекалено ниско, в противен случай тревната площ ще изгори от слънцето и ще придобие невзрачен вид!

При косене с остър нож се постига по-красив вид на окосената площ, отколкото с тъп нож, ето защо ножът трябва редовно да се заточва (от специализиран търговец на STIHL).

9.2 Производителност на косене

Производителността на косене (продължителността на работа на акумулатора) зависи от характеристиките на тревата и от избраната височина на косене. Производителността на косене може да се увеличи с помощта на следните мерки:

- косете тревата по-често;
- увеличете височината на косене;
- намалете скоростта на водене на уреда;
- преди да започнете да косите, изчакайте тревата да изсъхне.

При нужда може да си закупите допълнителни литиево-йонни акумулатори на STIHL (специални принадлежности).

Есо режим:

Косачката е снабдена с **Есо режим**, който подобрява енергийната ефективност и по този начин производителността на косене.

ECO

Начин на функциониране:

Оборотите на електродвигателя се намаляват автоматично, ако е нужна

по-малка мощност. При голяма нужда от мощност оборотите се увеличават отново за части от секундата.

9.3 Работна зона на оператора



- От съображения за сигурност операторът никога не бива да напуска работната зона зад лоста при работещ електродвигател. Винаги спазвайте определената от ръкохватката безопасна дистанция.
- Косачката може да се управлява само от един човек. Страничните лица трябва да стоят далеч от опасната зона. (⇒ 4.)

9.4 Правилно натоварване на електродвигателя

Не включвайте косачката във висока трева. При затруднено движение на електродвигателя изберете по-висока настройка на височината на косене.

Натоварвайте косачката само дотолкова, че честотата на въртене на електродвигателя да не спадне драстично.

При спадане на честотата на въртене при косене на висока трева изберете по-голяма височина на косене и/или намалете скоростта, с която водите косачката.



Оборотите се намаляват автоматично, ако е нужна по-малка мощност. (⇒ 9.2)

9.5 В случай че ножът за косене блокира

Веднага изключете електродвигателя и извадете предпазната скоба. След това отстранете причината за повредата.

9.6 Защита срещу топлинно претоварване на електродвигателя

Ако по време на работа електродвигателят се претовари, електрониката го изключва. При топлинно претоварване върху акумулатора светят три червени светодиода. (⇒ 7.5)

Причини за претоварване:

- тъп нож за косене,
- косене на много висока трева или настройка на много малка височина на косене,
- много висока скорост на водене на косачката,
- недостатъчно почистен провод за охлаждащ въздух (смукателни отвори).

Повторно пускане в експлоатация

Пуснете уреда отново в експлоатация, след като изстине в рамките на 10 мин (в зависимост от температурата на околната среда). (⇒ 11.2)

10. Защитни приспособления

Уредът е оборудван с множество защитни приспособления, които служат за неговото безопасно управление и за защита срещу неправилното му използване.



Опасност от нараняване!

Ако при някое от защитните приспособления се установи неизправност, уредът не бива да се пуска в експлоатация. Обърнете се към вашия специализиран търговец – STIHL препоръчва своите специализирани търговци.

10.1 Предпазна скоба

Електродвигателят може да се включи само ако е поставена предпазната скоба (⇒ 8.1).

10.2 Защитни приспособления

Косачката е оборудвана със защитни приспособления, които предотвратяват неволен контакт с ножа за косене и изхвърляната окосена маса. Към тях спадат корпусът, дефлекторът, кошът за трева и правилно монтираната ръкохватка.

10.3 Управление с две ръце

Електродвигателят може да бъде включен само ако с дясната ръка се натисне и задържи пусковият бутон, а след това с лявата ръка лостът за спиране на двигателя се изтегли към лоста за управление.

10.4 Инерционна спирачка

След пускане на лоста за спиране на двигателя ножът за косене спира след по-малко от 3 секунди.

Интегрираната инерционна спирачка съкращава времето на движение на ножовете по инерция до пълното им спиране.

Измерване на времето на движение по инерция

След включване на електродвигателя ножът започва да се върти и се чува шум като от вятър. Времето на движение по инерция съответства на продължителността на този шум като от вятър след изключване на електродвигателя. То може да се измери с хронометър.

11. Пускане на уреда в експлоатация

11.1 Подготвителни дейности



Опасност от нараняване!

Спазвайте указанията за безопасност в глава „За Вашата безопасност“. (⇒ 4.)

- Заредете акумулатора и след това го поставете в отделението за акумулатор. (⇒ 7.4)
- Поставете предпазната скоба. (⇒ 8.1)

11.2 Включване на косачката



Не включвайте косачката във висока трева. При затруднено движение на електродвигателя изберете по-висока настройка на височината на косене.

- **1** Натиснете пусковия бутон (1) и го задръжте.

- **2** Издърпайте лоста за спиране на двигателя (2) към ръкохватката и го задръжте.
- Пусковият бутон (1) може да бъде освободен след задействане на лоста за спиране на двигателя (2).

11.3 Изключване на косачката



- Пуснете лоста за спиране на двигателя (1). След кратко време на движение по инерция електродвигателят и ножът за косене спират.

11.4 Изпразване на коша за трева



Опасност от нараняване!

От съображения за сигурност преди сваляне на коша за трева електродвигателят трябва да се изключи.

- Откачете коша за трева. (⇒ 8.2)
- Отворете коша за трева за затварящата планка (1). Отворете горната част на коша за трева (2) и я задръжте. Обърнете назад коша за трева и го изпразнете от окосената маса.
- Затворете коша за трева.
- Закачете коша за трева. (⇒ 8.2)

12. Поддръжка

12.1 Общи указания



Опасност от нараняване

Спазвайте указанията за безопасност, описани в глава „За Вашата безопасност“ (⇒ 4.).



Изваждайте предпазната скоба, преди да извършвате каквато и да било дейност по косачката (⇒ 8.1).

Годишна поддръжка от специализиран търговец:

Косачката трябва да се проверява веднъж годишно от специализиран търговец. STIHL препоръчва своите специализирани търговци.

12.2 Почистване на уреда



Интервал на поддръжка: След всяка употреба

- Поставете косачката върху твърд, хоризонтален и равен терен.
- Сваляйте акумулатора и го почиствайте редовно. (⇒ 7.2), (⇒ 12.4)
- Отстранявайте чуждите тела от отвора за акумулатор и го почиствайте с влажна кърпа. Почиствайте електрическите контакти в отвора за акумулатор с четчица или мека четка.
- Откачете коша за трева и го почистете встрани от уреда с течаща вода и четка. (⇒ 8.2)

- Обърнете настрани косачката (1), за да я почистите от долната страна.
- Почиствайте уреда с малко вода, четка или кърпа. С помощта на дървена пръчка отстранете заседналите остатъци от трева. При нужда използвайте специален почистващ препарат (напр. специалния почистващ препарат на STIHL).
- Никога не насочвайте водна струя или пара под високо налягане към прекъсвачите, частите на електродвигателя, уплътненията и лагерите.
- Освободете отвора за въздух от мръсотии, за да си гарантирате достатъчно добро охлаждане на електродвигателя и електрониката на уредите.
Горна страна на уреда: Отворите за въздух (2) се намират от двете страни между капака на електродвигателя и долната част на корпуса.
Долна част на уреда: Отворите за въздух (3) се намират в зоната на канала за изхвърляне.

12.3 Електродвигател и колела

Електродвигателят не се нуждае от поддръжка.

Лагерите на колелата не се нуждаят от поддръжка.

12.4 Акумулатор

Интервал на поддръжка: Преди всяка употреба

- Почиствайте акумулатора с влажна кърпа.
- Проверете визуално акумулатора за повреди. Акумулаторите с видими повреди (напр. пукнатини или изтичане на течност) не бива да се използват.

12.5 Зарядно устройство

Интервал на поддръжка: Преди всяка употреба

- Изтеглете щепсела от контакта.
- Почиствайте зарядното устройство с влажна кърпа.
- Почиствайте електрическите контакти на зарядното устройство с четчица или мека четка.
- Спазвайте указанията в инструкцията за експлоатация на зарядното устройство.

12.6 Проверка на износването на ножовете



Интервал на поддръжка: Преди всяка употреба



Опасност от нараняване!

В зависимост от мястото и продължителността на използване ножовете се износват в различна степен. Ако използвате уреда върху пясъчлива почва или често при сухи климатични условия, ножът ще се натоварва повече и ще се износи по-бързо от обичайното. Износеният нож може да се счупи и да причини тежко нараняване. Затова указанията за поддръжка на ножовете трябва винаги да се спазват.

- Поставете косачката в позиция за почистване. (⇒ 12.2)
- Почистете ножа за косене (1).
- Проверете дебелината на ножа **A** на минимум 5 места с помощта на шублер. Това в най-голяма степен се отнася за минималната дебелина на лопатките на ножа.
- Проверете дебелината на ножа **B** в маркираната в сиво зона **X** на поне 3 места с помощта на шублер.

Граници на износване:

Дебелина на ножа **A**: > 1,6 мм

Ширина на ножа **B**: > 56 мм

Ножът е за подмяна:

- ако е повреден (резки, пукнатини),
- ако измерените стойности на едно или няколко места бъдат достигнати, респ. са извън допустимите граници.

12.7 Демонтаж и монтаж на ножа за косене



Опасност от нараняване!

При всякакви дейности по ножа за косене носете подходящи предпазни ръкавици.

- При дейности по ножа за косене обърнете настрана косачката. (⇒ 12.2)

1 Демонтаж:

- Хванете с една ръка ножа за косене (1).
- Развийте болта на ножа (2) и го свалете заедно със захващащото приспособление (3) и ножа за косене (1).

2 Монтаж:



Опасност от нараняване!

Преди монтажа проверете състоянието на ножа за косене (повреди, износване) и при нужда го сменете. (⇒ 12.6)

Монтирайте ножа за косене само както е показано на фигурата с извитите лопатки нагоре (към уреда). Спазвайте точно предварително зададения момент на затягане на болта на ножа, тъй като от това зависи сигурното закрепване на режещия инструмент. Допълнително фиксирайте болта на ножа с **Loctite 243**.

При всяка смяна на ножа подменяйте и болта на ножа, и захващащото приспособление.

- Почистете контактната повърхност и втулката на ножа.

- Поставете ножа за косене (1) към втулката на ножа с извитите лопатки нагоре. Позиционирайте водещите щифтове (4) на втулката на ножа в отворите на ножа за косене.

- Дръжте с една ръка ножа за косене (1) и поставете захващащото приспособление (3).

- Завийте болта на ножа (2) и го затегнете.

Момент на затягане:

15 - 20 Nm

12.8 Наточване на ножа за косене

При липса на нужните знания или помощни средства ви препоръчваме да дадете ножа за косене за заточване от специалист (STIHL препоръчва своите специализирани търговци).

При погрешно наточен нож за косене (грешен ъгъл на заточване, дисбаланс и др.) функционирането на уреда може да се влоши, по-специално производителността на косене (време на работа на акумулатора) се намалява, а емисиите на звук се увеличават.

Указания за заточване

- Демонтирайте ножа за косене. (⇒ 12.7)
- По време на процеса на заточване изстудете ножа за косене, напр. с вода. Не бива да се получава синьо оцветяване, защото така се намалява устойчивостта на рязане.
- Заточвайте ножа за косене равномерно, за да избегнете вибрации поради дисбаланс.

- Спазвайте ъгъл на заточване от **30°**.
- Съблюдавайте границите на износване. (⇒ 12.6)

12.9 Съхранение на уреда (през зимата)

Съхранявайте уреда в сухо и затворено помещение без наличие на много прах. Уверете се, че той се съхранява на място, недостъпно за деца.

Съхранявайте косачката само в безопасно за експлоатация състояние, при нужда сгънете двойната ръкохватка.

Затегнете всички гайки, палци и болтове, подновете станалите нечетливи предупредителни надписи по уреда, проверете цялата машина за износване или повреди. Сменете износените или повредени части.

Евентуалните неизправности по уреда трябва да се отстранят, преди да бъде прибран за съхранение.

При по-продължително неизползване на косачката (зимна пауза) спазвайте следното:

- Почистете внимателно всички външни части на уреда.
- Смажете с масло съотв. грес всички подвижни части.

Съхраняване на акумулатора:

- Извадете акумулатора от отделението за акумулатор, респ. от зарядното устройство.
- Почистете акумулатора.

- Съхранявайте акумулатора в сухо и затворено помещение без прах в електронепроводима опаковка. Уверете се, че акумулаторите са защитени срещу неразрешена употреба (напр. от деца).
- Не съхранявайте продължително време резервните акумулатори, без да ги използвате, а ги редувайте с тези, които използвате в момента.
- За постигане на оптимален срок на експлоатация спазвайте допустимия температурен диапазон (⇒ 18.2) и съхранявайте акумулатора при състояние на зареждане между 20% и 40% (2 светещи в зелено светодиода).

Съхранение на зарядното устройство:

- Свалете акумулатора и извадете щепсела от контакта.
- Почистете зарядното устройство.
- Съхранявайте зарядното устройство в сухо и затворено помещение без наличие на много прах, отделно от акумулатора. Уверете се, че е защитено срещу неразрешена употреба (напр. от деца). Не закачайте зарядното устройство за захранващия кабел.

13. Транспортиране

13.1 Транспортиране на косачката



Опасност от нараняване!

Спазвайте указанията за безопасност в глава „За Вашата безопасност“ (⇒ 4.).

Изваждайте предпазната скоба, преди да извършвате каквато и да било дейност по косачката. (⇒ 8.1)



Носене на уреда:

- Носете косачката, като я държите с едната ръка за ръкохватката за носене (1), а с другата за корпуса (2). Внимавайте винаги да има достатъчно разстояние между тялото Ви (най-вече краката) и ножа за косене.

или

- Носете косачката, като я държите с едната ръка за ръкохватка за носене (1).

Закрепване на уреда:

- Обезопасете косачката и коша за трева върху товарната платформа с подходящи крепежни средства.
- Завържете въжетата или ремъците за ръкохватката за носене (1) и за долните части на лоста за управление (3).

13.2 Транспортиране на акумулатора

- Уверете се преди транспортиране, че акумулаторът е в безопасно за експлоатация състояние. (⇒ 4.3)
- Транспортирайте акумулатора в уреда или в безопасна опаковка.
- Спазвайте указанията в глава „За Вашата безопасност – Транспортиране на акумулатора“ (⇒ 4.7)

Акумулаторът е обект на изискванията за транспорт на опасни стоки. Акумулаторът е категоризиран като UN 3480 (литиево-йонни батерии) и е проверен съгласно наръчника на ООН за проверки и критерии част III, подраздел 38.3.

Разпоредбите за транспортиране са посочени на адрес www.stihl.com/safety-data-sheets.

14. Минимизиране на износването и предотвратяване на повреди

Важни указания за поддръжка на групата продукти

Косачка, ръчноводена и задвижвана от акумулатор (STIHL RMA)

За материални щети и физическо нараняване на хора, които са причинени поради неспазване на указанията в ръководството за експлоатация, особено по отношение на безопасността, обслужването и поддръжката, или поради употреба на неразрешени приспособления за

допълнително монтиране и резервни части, фирмата STIHL не носи никаква отговорност.

Непременно спазвайте следните указания, за да предотвратите повреди или прекалено износване на вашия уред на STIHL:

1. Износващи се части

Някои части на уреда STIHL, дори и при употреба по предназначение, се износват и в зависимост от вида и продължителността на използване трябва да се подменят своевременно.

Към тях спадат:

- Нож
- Кош за трева
- Акумулатор

2. Спазване на предписанията, посочени в тази инструкция за експлоатация

Използването, поддръжката и съхранението на уреда на STIHL трябва да се извършват грижливо, както е описано в тази инструкция за експлоатация. Потребителят отговаря лично за всички повреди, причинени поради неспазване на указанията за безопасност, обслужване и поддръжка.

Това в най-голяма степен се отнася за:

- неправилно свързване към електрическата мрежа (напрежение).
- неразрешени от STIHL промени по продукта.
- използване на инструменти или допълнителни принадлежности, които не са позволени и не са подходящи за уреда или са с по-ниско качество.

- употреба на продукта не по предназначение.
- използването на уреда при спортни или състезателни мероприятия.
- вторични повреди вследствие на използването на продукта с неизправни части.

3. Дейности по поддръжката

Всички изброени в раздел „Поддръжка“ дейности трябва да бъдат извършвани редовно.

Ако тези дейности по поддръжката не могат да бъдат извършвани от самия потребител, той трябва да се обърне към специализиран търговец.

STIHL препоръчва дейностите по поддръжка и ремонт да се извършват само при специализиран търговец на STIHL.

Специализираните търговци на STIHL редовно преминават обучение и им се предоставя техническа информация.

Ако тези дейности по поддръжката не бъдат извършени, могат да възникнат повреди, за които е отговорен потребителят.

Към тях спадат:

- повреди на двигателя на задвижващия механизъм в резултат на недостатъчно почистване на проводя за охлаждащ въздух (смукателните отвори);
- корозионни и други вторични повреди вследствие на неправилно съхранение на уреда;
- повреди на уреда поради употреба на резервни части с по-ниско качество;

- повреди в резултат на ненавременна или недостатъчна сервизна поддръжка, съответно повреди вследствие на дейности по поддръжката и ремонта, които не са извършени от специализираните търговци.

15. Опазване на околната среда



Окосената трева не бива да се изхвърля на боклука, а трябва да се компостира.

Опаковките, уредът и принадлежностите са произведени от материали, които подлежат на рециклиране, и трябва да се изхвърлят по съответния начин.

Разделното и екосъобразно изхвърляне на остатъчните материали подпомага повторната употреба на вторични суровини. Затова след изтичане на обичайния му срок на използване уредът трябва да се предаде на вторични суровини. При изхвърляне обърнете внимание на информацията в глава „Изхвърляне“ (⇒ 4.12).

Обърнете се към Вашия център за рециклиране или към Вашия специализиран търговец, за да научите как да изхвърляте правилно отпадните продукти.




Винаги изхвърляйте правилно акумулаторите – локалните разпоредби трябва да се спазват. Не изхвърляйте акумулатора заедно с битовите отпадъци, а го върнете на специализирания търговец или го предайте в пункт за събиране на опасни отпадъци.

16. Обичайни резервни части

Нож за косене:
6311 702 0110

Болт на ножа:
9018 321 1800

Захващащо приспособление:
6311 702 0600

 При смяна на ножа подменяйте болта на ножа и захващащото приспособление. Резервни части могат да се закупят от специализираните търговци на STIHL.

17. ЕС Декларация за съответствие

17.1 Косачка, ръчноводена и задвижвана от акумулатор (STIHL RMA)

STIHL Tirol GmbH
Hans Peter Stihl-Straße 5
6336 Langkampfen
Австрия

декларираме, поемайки пълна отговорност, че машината

Косачка, ръчноводена и задвижвана от акумулатор (STIHL RMA)

Фабрична марка	STIHL
Тип	RMA 235.0
Сериен номер	6311

отговаря на следните директиви на ЕО:
2000/14/ЕС, 2014/30/ЕУ, 2006/42/ЕС,
2006/66/ЕС, 2011/65/ЕУ

Продуктът е разработен в съответствие със следните стандарти:
EN 60335-1, EN 60335-2-77, EN 55014-1,
EN 55014-2

За разработването и изготвянето на продуктите са приложими важащите към датата на производство версии на нормите.

Приложен метод за оценка на съответствието:
Приложение VIII (2000/14/ЕС)

Име и адрес на нотифицирания орган:

TÜV Rheinland LGA Products GmbH
Tillystraße 2
D-90431 Nürnberg

Комплектоване и съхранение на техническата документация:
Sven Zimmermann
STIHL Tirol GmbH

Годината на производство и машинният номер са посочени на табелката за мощността на уреда.

Измерено ниво на шума:
87,9 дБ(А)

Гарантирано ниво на шума:
89 дБ(А)

Лангкампфен,
2020-01-02 (ГГГГ-ММ-ДД)

STIHL Tirol GmbH

По зам.



Matthias Fleischer, завеждащ отдел „Научноизследователска дейност и разработка на нови продукти“

По зам.



Sven Zimmermann, завеждащ отдел „Качество“

17.2 Зарядно устройство STIHL AL 101

Това зарядно устройство е изготвено и пуснато за продажба в съответствие със следните директиви:

2014/30/EU, 2014/35/EU, 2011/65/EU

Цялото указание за ЕО съответствие е на разположение при фирма ANDREAS STIHL AG & Co. KG.

ANDREAS STIHL AG & Co. KG
Badstraße 115
D-71336 Waiblingen
Германия

18. Технически данни

18.1 Косачка STIHL RMA 235.0

Сериен номер	6311
Разрешен акумулатор	STIHL АК

Двигател, модел	Електродвигател
Производител на електродвигателя	Actuator
Тип двигател	ЕС двигател
Напрежение	36 V
Получена мощност	450 W
Клас на защита	III
Вид защита	IPX 1
Косачен механизъм	Ножодържач
Ширина на косене	33 см
Обороти на въртене на косачния механизъм:	
Нормален режим	3400 об./мин
Есо режим	2900 об./мин
Задвижване на ножодържача	постоянно
Височина на косене	25 - 65 мм
Момент на затягане на болта на ножа	15 - 20 Nm
Предно колело, Ø	140 мм
Задно колело, Ø	170 мм
Дължина	127 см
Ширина	37 см
Височина	108 см
Тегло	14 кг

Звукови емисии:

Съгласно Директива 2000/14/ЕС:

Гарантирано ниво на шума L_{WA} 89 дБ(A)

Съгласно Директива 2006/42/ЕС:

Ниво на шума на работното място L_{pA} 76 дБ(A)

Коефициент на неопределеност K_{pA} 2 дБ(A)

Вибрации рамо-ръка:

Зададена характеристика на вибрациите съгласно EN 12096:

Измерена стойност a_{hw} 1,80 м/сек²
Коефициент на неопределеност K_{hw} 0,90 м/сек²
Измерване съгласно EN 20643

18.2 Акумулатор STIHL AK

Акумулаторна технология Литиево-йонна
Напрежение 36 V
Капацитет в Ah вж. табелката за мощността
Енергийно съдържание във Wh вж. табелката за мощността
Тегло в кг вж. табелката за мощността

Допустим температурен диапазон -10 °C до +50 °C



Този символ препраща към броя на клетките и енергийното съдържание съгласно спецификациите на производителя на клетките. Наличното на разположение енергийно съдържание е по-ниско.

18.3 Зарядно устройство STIHL AL 101

Номинално напрежение 220 – 240 V,
50 – 60 Hz
Номинална мощност 75 W

Заряден ток 1,5 A
Допустим температурен диапазон +5 °C до +40 °C



Клас на защита II. Корпусът на зарядното устройство е двойно изолиран към електрическата мрежа.

Времената на зареждане са посочени в www.stihl.com/charging-times.

18.4 REACH

REACH е краткото наименование на Регламент на ЕО относно регистрацията, оценката и разрешаването на химични вещества.

За информация относно изпълнението на изискванията съгласно Регламента REACH (ЕО) 1907/2006 вж. www.stihl.com/reach.

19. Откриване на повреди

✘ евентуално се обърнете към специализиран търговец – STIHL препоръчва своя специализиран търговец.

Неизправност:

Електродвигателят не стартира

Възможна причина:

- Състоянието на зареждане на акумулатора е твърде слабо – върху акумулатора 1 светодиод мига в зелено
- Акумулаторът е твърде студен/твърде топъл – върху акумулатора 1 светодиод свети в червено

- Неизправност в акумулатора – върху акумулатора 4 светодиода мигат в червено
- Косачката е прегряла – върху акумулатора 3 светодиода светят в червено
- Неизправност в косачката – върху акумулатора 3 светодиода мигат в червено
- Пусковият бутон не е натиснат
- Предпазната скоба не е поставена
- Прекъснато електрическо свързване между косачката и акумулатора
- Електродвигателят е претоварен поради косене на прекалено висока или влажна трева
- Уредът и/или акумулаторът са влажни
- Корпусът на косачката е запушен
- Предпазителят в предпазната скоба е неизправен

Отстраняване:

- Заредете акумулатора (⇒ 7.4)
- Загрейте акумулатора, респ. го оставете да се охлади
- Извадете и отново поставете акумулатора; при нужда се свържете с дилър (✖)
- Оставете косачката да изстине
- Почистете електрическите контакти в отвора за акумулатор (⇒ 12.2); при нужда се свържете с дилър (✖)
- Натиснете пусковия бутон (⇒ 11.2)
- Поставете предпазната скоба (⇒ 8.1)
- Поставете акумулатора правилно (⇒ 7.2); почистете електрическите контакти в отвора за акумулатор (⇒ 12.2)
- Не включвайте електродвигателя във висока трева, коригирайте височината на косене (⇒ 8.5)
- Свалете и изсушете акумулатора; почистете, респ. подсушете отвора за акумулатор (⇒ 7.2)

- Почистете корпуса на косачката (⇒ 12.2)
- Сменете предпазната скоба (✖)

Неизправност:

Електродвигателят се изключва по време на работа

Възможна причина:

- Косачката е прегряла – на акумулатора светят три червени светодиода
- Повреда в електрическата система
- Предпазната скоба не е поставена правилно
- Уредът е претоварен поради косене на прекалено висока или прекалено влажна трева
- Неизправност на косачката

Отстраняване:

- Оставете косачката да изстине
- Свалете акумулатора и го поставете отново (⇒ 7.2)
- Поставете предпазната скоба (⇒ 8.1)
- Съобразете височината и скоростта на косене с условията за косене (⇒ 8.5)
- Дайте косачката на ремонт (✖)

Неизправност:

Силни вибрации по време на работа

Възможна причина:

- Болтът на ножа е хлабав
- Ножът не е балансиран

Отстраняване:

- Затегнете болта на ножа (⇒ 12.7)
- Заточете (балансирайте) или подменете ножа (⇒ 12.8)

Неизправност:

Некачествено косене, тревата пожълтява

Възможна причина:

- Ножът за косене е тъп или износен
- Скоростта на водене на уреда е много голяма за избраната височина на косене

Отстраняване:

- Заточете ножа за косене или го подменете (⇒ 12.8)
- Намалете скоростта на водене на уреда и/или изберете правилната височина на косене (⇒ 8.5)

Неизправност:

Затруднено включване или отслабване мощността на електродвигателя

Възможна причина:

- Разреждане на акумулатора
- Косене на прекалено висока или влажна трева
- Корпусът на косачката е запушен
- Ножът за косене е затыпен или износен

Отстраняване:

- Заредете акумулатора (⇒ 7.4)
- Съобразете височината и скоростта на косене с условията за косене (⇒ 8.5)
- Почистете корпуса на косачката (⇒ 12.2)
- Наточете ножа за косене или го подменете (⇒ 12.8)

Неизправност:

Каналът за изхвърляне е запушен

Възможна причина:

- Ножът е износен

- Косене на прекалено висока или влажна трева

Отстраняване:

- Подменете ножа за косене (⇒ 12.8)
- Съобразете височината и скоростта на косене с условията за косене (⇒ 8.5)

Неизправност:

Продължителността на работа е много кратка

Възможна причина:

- Акумулаторът не е зареден напълно
- Косене на прекалено висока или влажна трева
- Корпусът на косачката е запушен
- Ножът за косене е затыпен или износен
- Акумулаторът е преминал края на експлоатационния си живот

Отстраняване:

- Заредете акумулатора (⇒ 7.4)
- Съобразете височината и скоростта на косене с условията за косене (⇒ 8.5)
- Почистете корпуса на косачката (⇒ 12.2)
- Наточете ножа за косене или го подменете (⇒ 12.8)
- Сменете акумулатора (✘)

Неизправност:

Акумулаторът зацепва при вкарване в отвора за акумулатор

Възможна причина:

- Водачите или електрическите контакти в отвора за акумулатор са замърсени

Отстраняване:

- Почиствайте водачите, респ. електрическите контакти в отвора за акумулатор (⇒ 12.2)

Неизправност:

След поставяне на акумулатора в зарядното устройство процедурата по зареждане не стартира

Възможна причина:

- Акумулаторът е твърде студен/твърде топъл – върху акумулатора 1 светодиод свети в червено
- няма електрически контакт между зарядното устройство и акумулатора
- Електрозахранването на зарядното устройство е неизправно

Отстраняване:

- Оставете акумулатора в зарядното устройство. Процедурата по зареждане стартира автоматично след достигане на допустимия температурен диапазон.
- Свалете акумулатора и го поставете отново (⇒ 7.2)
- Включете зарядното устройство в електрическата мрежа (⇒ 7.3).
- Проверете електрическата мрежа
- Проверете зарядното устройство и ако се налага, го сменете (✘)

Неизправност:

Акумулаторът не се зарежда – светодиодът върху зарядното устройство мига в червено

Възможна причина:

- Няма електрически контакт между зарядното устройство и акумулатора
- Зарядното устройство е неизправно
- Акумулаторът е неизправен

Отстраняване:

- Свалете акумулатора, почистете контактите върху зарядното устройство (⇒ 12.5)
- Проверете зарядното устройство и ако се налага, го сменете (✘)
- Сменете акумулатора (✘)

20. Сервизен план

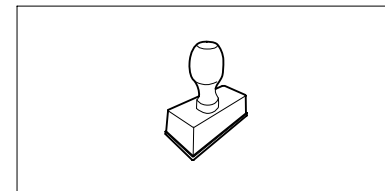
20.1 Потвърждение за предаване

Модел: _____

Сериен номер:

<input type="text"/>	<input type="text"/>	<input type="text"/>	<input type="text"/>	<input type="text"/>	<input type="text"/>	<input type="text"/>	<input type="text"/>	<input type="text"/>	<input type="text"/>
----------------------	----------------------	----------------------	----------------------	----------------------	----------------------	----------------------	----------------------	----------------------	----------------------

дата:



Следващ сервиз

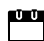
дата:


20.2 Потвърждение за извършена сервизна поддръжка



Дайте тази инструкция за експлоатация на вашия специализиран търговец на STIHL при извършване на дейности по поддръжката.

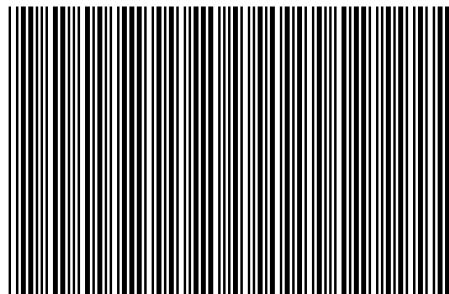
Той ще потвърди изпълнението на сервизните дейности в полетата на формуляра.

 Сервизната поддръжка е извършена на

 Дата на следваща сервизна поддръжка

STIHL RMA 235

STIHL



0478 131 9841 B

B



INT 2